

BILAN DES CONCOURS 2023

SOMMAIRE

1. Les résultats des concours et les statistiques d'admission	p. 2
2. Les concours du cursus Principal	p. 5
2.1 Le concours général	p. 5
2.2 Le concours international	p. 32
2.3 Le profil des étudiants de la promotion 2024 du cursus principal	p. 43
3. Le concours Distribution/Exploitation	p. 45
3.1 Les épreuves	p. 45
3.2 Le profil des étudiants	p. 46
4. Le concours Ecriture et création de séries	p. 47
4.1 Les épreuves	p. 47
4.2 Le profil des étudiants	p. 48
5. Le concours du programme La Résidence	p. 49
5.1 Les épreuves	p. 49
5.2 Le profil des étudiants	p. 49
6. Le concours du doctorat SACRe	p. 50
Annexes	p. 51
A. Les correcteurs des concours	p. 51
B. Les jurys des concours	p. 55
C. Historique des présidents du jury du concours général et du concours international	p. 57
D. Historique des présidents des jurys des concours scripte, distribution/exploitation, séries, La Résidence et SACRe	p. 58
E. Historique des thèmes du dossier d'enquête	p. 60
F. Historique des films proposés à l'épreuve d'analyse de films	p. 61
G. Sujets des mémoires du concours distribution/exploitation	p. 63

1. Les résultats des concours

Six concours ont été organisés par la Fémis en 2023 :

- deux concours pour le cursus principal (Concours Général et Concours International),
- un concours pour le cursus Distribution/Exploitation,
- un concours pour le cursus Ecriture et création de séries,
- un concours pour le cursus La Résidence
- un concours pour le doctorat SACRe.

La répartition des **1517 inscrits** et des **59 admis** en 2023, par concours et selon les spécialités, est la suivante :

Spécialités	Inscrits	Candidats 1 ^{er} tour	Pré-admissibles	Admissibles (oral)	Admis	Taux d' admission (admis/1 ^{er} tour)
Concours général	1256	989	153	78	39	4%
<i>Réalisation</i>	463	352	33	14	5	1,4%
<i>Scénario</i>	310	256	30	12	6	2,3%
<i>Production</i>	91	67	17	10	6	9%
<i>Image</i>	182	141	23	12	6	4,2%
<i>Son</i>	55	46	15	10	6	13%
<i>Montage</i>	108	89	22	12	6	6,7%
<i>Décor</i>	47	38	13	8	4	10,5%
Concours international	64	45		5	1	2,2%
<i>Réalisation</i>	41	28		5	1	3,6%
<i>Scénario</i>	7	5				0%
<i>Production</i>	3	3				0%
<i>Image</i>	9	6				0%
<i>Son</i>	3	2				0%
<i>Montage</i>	1	1				0%
<i>Décor</i>						
Concours Dist/Ex	50	39		18	8	20,5%
<i>Distribution</i>	38	29		12	4	13,4%
<i>Exploitation</i>	12	10		6	4	40%
Concours Scripte						
Concours Séries	69	67		19	6	9%
Concours SACRe	14	14		3	1	7,1%
Concours La Résidence	64	50		11	4	8%
TOTAL	1517	1204	153	134	59	4,9%

En 2023, 59 étudiants ont été admis : 33 femmes (56%), 25 hommes (42,3%), et 1 NSP (1,7% ne se prononce pas).

Sexe	Département	2013	2014	2015	2016	2017	2018	2019	2020	2021	2022	2023
F	DECOR	4	3	2	2	2	3	4	4	4	3	4
H	DECOR	0	1	2	2	2	1	0	0	0	1	0
F	IMAGE	4	2	2	5	3	4	2	3	2	4	4
H	IMAGE	2	4	4	1	3	2	4	3	4	2	2
F	MONTAGE	2	2	2	4	2	3	3	6	5	4	2
H	MONTAGE	4	4	4	2	4	3	3	0	1	2	4
F	PRODUCTION	4	1	2	3	4	2	3	3	4	3	6
H	PRODUCTION	2	5	4	3	2	4	3	3	2	3	0
F	REALISATION	3	2	3	2	3	4	3	3	2	3	5
H	REALISATION	3	4	3	4	3	2	3	3	4	3	1
F	SCENARIO	5	2	4	1	4	2	3	4	3	4	3
H	SCENARIO	1	4	2	5	2	4	3	2	3	2	3
F	SON	1	4	2	2	1	1	1	4	1	1	1
H	SON	5	2	4	4	5	5	5	2	5	3	5
NSP	SON										2	
F	DISTEX	5	5	6	2	5	4	4	5	5	5	4
H	DISTEX	3	3	2	6	3	4	4	3	3	3	4
F	SCRIPTÉ		3		4		2		4		4	
H	SCRIPTÉ		1		0		2		0		0	
F	SERIES	5	5	6	8	6	3	3	4	3	3	4
H	SERIES	7	5	4	2	4	3	3	2	3	3	2
F	SACRe	1	1	1	0	1	0	0	0	0	0	0
H	SACRe	0	0	0	1	0	1	1	1	1	1	1
F	La Résidence			1	1	1	0	2	3	3	1	
H	La Résidence			3	3	3	4	2	1	1	3	3
NSP	La Résidence											1

F	TOTAL	34	30	31	34	32	28	28	40	32	35	33
H	TOTAL	27	33	32	33	31	35	31	23	27	26	25
NSP	TOTAL										2	1
TOTAL		61	63	63	67	63	63	59	63	59	63	59

F	en %	57,4	47,6	50,8	50,7	50,8	44,4	47,5	63,5	54,2	55,5	56
H	en %	42,6	52,4	49,2	49,3	49,2	55,6	52,5	36,5	45,8	41,3	42,3
NSP	en %										3,2	1,7
TOTAL		100	100	100	100	100	100	100	100	100	100	100

Les étrangers représentent 2,5 % des étudiants admis dans le cursus principal de l'École en 2023 : il s'agit d'une étudiante en réalisation, originaire de Russie.

Etrangers	2013	2014	2015	2016	2017	2018	2019	2020	2021	2022	2023
Europe	1	2	1	2	0	0	1	0	0	0	0
Hors Europe	2	3	2	2	1	2	1	3	3	2	1
Total	3	5	3	4	1	2	2	3	3	2	1
Pourcentage*	7,5	11,4	7,5	9	2,5	5	5	7,5	7,5	5	2,5

**En pourcentage sur la totalité des étudiants admis dans le cursus principal.*

2. Les concours du cursus principal

Deux concours permettent d'accéder au cursus principal de l'école : le concours général et le concours international.

2.1 Le concours général

En 2023, le nombre d'inscrits s'est élevé à **1256**, contre 1437 en 2022 (avec le concours scripte), et 1616 en 2021 avec le même nombre de concours.

989 candidats inscrits ont réalisé et rendu la première épreuve du dossier personnel d'enquête.

Le choix des départements

Sur les 1256 inscrits, 463 (soit 36,9% des inscrits) ont choisi le département réalisation. Viennent ensuite les départements scénario (310 inscrits, 24,7%), image (182 inscrits, 14,5%), montage (108 inscrits, 8,6%), production (91 inscrits, 7,2%), son (55 inscrits, 4,4%), et décor (47 inscrits, 3,7%).

1^{er} tour : L'épreuve du dossier personnel d'enquête

Durée : 5 semaines (chez soi, à rendre via la plateforme d'inscription)
Coefficient 1

Le candidat sélectionne l'un des trois thèmes proposés : ***le visage, déjà vu, les limites.***

Le dossier personnel d'enquête est constitué d'un ensemble de documents concernant le thème choisi et représentatif d'une investigation (témoignages, expériences, indices) reflétant l'interprétation du thème par le/la candidat(e), son approche personnelle et son point de vue. L'originalité, la conception artistique, la composition, la démarche intellectuelle, la présentation sont pris en compte. Le/la candidat(e) choisit les lieux, les milieux, les domaines, les situations qui vont lui permettre de nourrir au mieux son dossier à travers les documents présentés.

Cette épreuve est destinée à déceler chez le/la candidat(e) l'initiative, la conviction ou l'aptitude :

- à la compréhension d'un thème,
- au contact humain et à l'investigation sur le terrain,
- à la finesse d'observation visuelle et/ou auditive,
- à l'expression d'un point de vue et d'idées personnelles sur le thème choisi.

Remarques méthodologiques :

Le dossier de 30 pages maximum comprend obligatoirement une partie écrite et une partie composée d'éléments visuels (photos, dessins...), qui peuvent être insérés dans le texte. Il est possible d'illustrer ce dossier par un document vidéo et/ou d'un document sonore :

- Document écrit : 15 pages maximum (taille de police 10 minimum) et numérotées.
- Document visuel : 15 pages maximum. Indiquer dans le dossier les documents visuels dont le candidat n'est pas l'auteur et les raisons qui l'ont conduit à les inclure dans son dossier.
- Document vidéo optionnel : 5 minutes maximum.
- Document sonore optionnel : 5 minutes maximum.

153 candidats ont été retenus à l'issue du 1^{er} tour : 33 en réalisation, 30 en scénario, 23 en image, 22 en montage, 17 en production, 15 en son et 13 en décor.

2^e tour : les épreuves d'admissibilité

Coefficient 5

L'admissibilité comporte une épreuve d'analyse de film, ainsi qu'une série d'épreuves pratiques, écrites et orales, correspondant au département choisi par les candidats.

<u>L'épreuve</u>	<u>écrite</u>	<u>d'analyse</u>	<u>de</u>	<u>film</u>
Durée	de	l'épreuve	:	3 heures
Coefficient 1				

L'extrait proposé cette année était tiré du film ***Cœur de verre*, de Werner Herzog, 1976, Allemagne.**

Cette épreuve vise à évaluer la capacité des candidats à rendre compte de la singularité et de la dynamique du geste créateur à l'œuvre dans l'extrait de film.

C'est une épreuve d'acuité perceptive, de sensibilité artistique et d'intelligence des moyens de la création cinématographique. Elle ne nécessite aucune érudition particulière, ce n'est pas un test de connaissances ; toutefois le candidat doit pouvoir faire appel, dans son argumentation, à une culture cinématographique bien assimilée.

Il est donc demandé aux candidats de montrer en quoi et comment les différents composants visuels et sonores de l'extrait proposé concourent à donner à la scène son sens, sa forme, sa tonalité, son rythme et sa cohérence esthétique.

Les épreuves départementales

DEPARTEMENT RÉALISATION

- **Épreuve écrite**

Le candidat doit rédiger un projet de film de fiction sous forme de **scénario** (maximum 8 pages), en s'inspirant librement d'une des cinq propositions suivantes.

Durée de l'épreuve : 4 heures.

- 1) « Celui qui dit un mensonge ne prévoit pas le travail qu'il entreprend car il faudra qu'il en invente mille autres pour soutenir le premier »

Essai sur la critique, Alexander Pope

- 2) « Je suis toujours attiré vers les lieux où j'ai vécu ; les maisons et leur voisinage. Ainsi par exemple cette maison brune... »

Petit déjeuner chez Tiffany, Truman Capote

- 3) « Il connaissait un grand nombre d'immeubles à double issue grâce auxquels il semait les gens »

Pour que tu ne te perdes pas dans le quartier, Patrick Modiano

Vous pouvez interpréter les genres dans les citations à votre guise.

4) et 5) Regardez ces deux images :



Vivian Meier



*Bieke
e
Depo
orter*

Quelle promesse d'histoire cachent-elles ?

À partir d'une seule de ces images ou des deux, laissez-vous guider par votre imagination.

- **Tournage**

A partir d'une séquence dialoguée fournie par le jury et tirée au sort, le/la candidat(e) doit tourner en vidéo une continuité filmée en présence du jury. Il ne s'agit pas d'un « tourné-monté ». Le/la candidat(e) peut tourner plusieurs fois de suite le même plan.

Éléments réduits au minimum, mis à disposition par l'École : plateau, une table, deux chaises, quelques accessoires. Deux acteurs : un homme, une femme. Un intervenant préposé à la manipulation de la caméra. Pas de montage.

Le/la candidat(e) dispose d'une heure pour préparer son tournage après avoir observé brièvement le plateau de tournage.

L'épreuve est destinée à juger de la manière dont le/la candidat(e) utilise la caméra, donne des indications à l'intervenant et aux deux acteurs, choisit un parti pris cohérent à partir d'une scène donnée, ainsi que de son ingéniosité devant une situation réelle, de son rapport avec les membres de son équipe.

Durée de la préparation : 1 heure.

Durée de l'épreuve : 1 heure.

- **Épreuve orale**

Cette épreuve consiste en un entretien avec le jury qui portera sur :

- L'épreuve de tournage
- Un film de 5 minutes au maximum réalisé l'année universitaire du concours. Les extraits de film ne sont pas autorisés.

Le format et le genre du film sont libres. Les candidats devront en être les seuls réalisateurs.

Les œuvres réalisées collectivement ne seront pas examinées.

Ce film servira de support à une discussion avec le jury qui cherche à évaluer la capacité à mettre en œuvre un projet personnel, même modeste ou de courte durée, à le mener à terme dans sa forme la plus aboutie, et à le défendre.

Ce film devra être envoyé avec :

- Les rushes d'une scène ou d'un plan de votre choix (comme appui de discussion sur leur travail : élaboration du découpage, travail de direction d'acteurs, choix des prises...). Ces rushes doivent durer 5 minutes maximum. Les rushes devront être exportés en bout à bout (en un seul fichier) avec un noir de 2 sec minimum entre chaque prise, au format MP4 et limité à 5 Go.
- Une présentation technique de 10 pages maximum (écrites et visuelles) précisant la genèse de leur film et les conditions de sa fabrication : préparation, constitution de l'équipe, travail avec les comédiens, choix techniques et artistiques, la durée du tournage et du montage, le matériel utilisé et la période de réalisation du film... et pourra comprendre des photos datées du tournage, un story board, des dessins...

Durée de l'épreuve : 45 minutes.

DEPARTEMENT SCÉNARIO

- **Épreuve écrite**

SUJET 1 : Ecrivez une scène dialoguée à partir de cette commande :

Le bruit se répétait tous les soirs, le même, à la même heure. Elle ne pouvait plus vivre.

Les genres sont donnés à titre indicatif. Vous pouvez les interpréter à votre guise.
Durée : 1 heure 30 (noté sur 5).

SUJET 2 : Ecrivez une scène dialoguée à partir de cette commande :

Le fruit défendu.

Les genres sont donnés à titre indicatif. Vous pouvez les interpréter à votre guise.
Durée : 1 heure 30 (noté sur 5).

SUJET 3 : Ecrivez un synopsis de long métrage à partir du thème :

Un climat d'insurrection.

Les genres sont donnés à titre indicatif. Vous pouvez les interpréter à votre guise.
Durée : 3 heures 30, 4 à 8 pages maximum (noté sur 10).

- **Épreuve orale**

A partir d'un texte court tiré au sort, le/la candidat(e) doit inventer une histoire de long métrage et la défendre devant le jury.

Durée de préparation : 45 minutes.
Durée de l'épreuve : 45 minutes.

1. Il laisse toujours passer la chance devant lui.
2. Face à la crise, il ne pouvait plus gérer son personnel.
3. Un riche laboureur sentant sa mort prochaine fit venir ses enfants, leur parla sans témoins.
4. Souvent la perfidie retourne sur son auteur.
5. Si vous voulez, pour vous, je ne serais rien ; ou qu'une trace.
6. Histoire... Si tu pouvais la finir... Tu serais tranquille... Pourrais dormir... Pas avant...
7. Risque maximal.
8. Un paresseux
9. Un rouleau à pâtisserie, une mèche de cheveux, un garage.
10. Elle infiltre une parfumerie, repère de deal.
11. Il n'y a pas d'amour, il n'y a que des preuves d'amour.
12. Il revient d'exil au bout de 30 ans
13. Elle veut se séparer de son associé. Il ne veut pas.
14. Ils vivent ensemble et travaillent ensemble. Elle étouffe, lui aime ça. C'est le moment où elle décide que cela va changer.
15. Il ne veut pas s'avouer qu'il est en dépression.
16. Depuis qu'il réussit tout, elle chute.

17. Elle n'attire que des prédateurs. Elle ne veut plus être une victime.
18. Une panne gigantesque prive la ville de son électricité. Elle est enfermée dans l'ascenseur entre le 20^e et le 21^e étage depuis 5 heures.
19. Ils avaient deux jours pour trouver un accord.
20. Tu me fais mal !
21. Chacun avait une raison de craindre la fin du voyage.
22. Il prend conscience que l'amour à trois ne lui convient pas.
23. En colère.
24. Ils se réfugient dans une ferme isolée où ils sont obligés de reprendre les travaux agricoles afin de donner le change.
25. Le verdict tombe : « Coupable ! »
26. Elle ne savait pas si c'était des rêves ou des apparitions.
27. Il lui fallait à tout prix séduire.
28. J'ai une bonne nouvelle.
 - .Ah.
 - .Oui
 - .En rapport avec le travail ?
 - .Oui.
 - .Tu as trouvé du travail.
 - .Embrasse -moi.
29. De la chambre d'hôtel où elle avait trouvé refuge, elle le voyait chaque matin traverser la place à 9 heures.
30. Ils se rencontrent au parloir de la prison.

Remarque : les sujets des deux épreuves sont donnés à titre indicatif sachant que les épreuves sont largement renouvelées chaque année. Il est recommandé aux candidats de se renseigner sur la réalité des métiers, non seulement sur les questions d'écriture mais également sur les conditions de travail des scénaristes.

- **Épreuve orale**

Chaque candidat(e) doit réaliser une épreuve pratique à partir des trois thèmes proposés :

Sujet n°1 : Tache

Sujet n°2 : Bordure

Sujet n°3 : Transpercer

Chaque candidat(e) devra illustrer un des thèmes de son choix en présentant 3 photographies (soit argentiques, soit numériques), et un film numérique de 2 minutes maximum.

- Photographies :

3 clichés devront être réalisés et envoyés.

Le traitement argentique sera accepté à la condition que le candidat fournisse à l'arrivée un fichier numérique.

Le/la candidat(e) devra expliquer dans un document écrit le traitement qu'il aura appliqué à ces clichés et argumenter le choix des photographies par rapport au thème illustré.

- Film numérique :

Le candidat fournira son montage sous forme d'un film de deux minutes maximum. Devront être joint également les rushes ne devant pas dépasser 10 minutes d'enregistrement.

Le/la candidat(e) devra justifier dans un document écrit le matériel et le processus de fabrication utilisés, ainsi que ses choix par rapport au thème illustré.

- Cette épreuve est complétée par un entretien critique autour d'extraits de films, de conférences... proposés par le jury.

Temps de préparation (pour l'entretien critique) : 45 minutes.

Durée de l'épreuve : 1 heure.

DEPARTEMENT MONTAGE

- **Épreuve écrite**

A partir des reproductions proposées de tableaux de David Hockney, vous écrirez un récit qui serait le synopsis d'un court-métrage, sans indications techniques ni dialogue.

Un désaccord doit faire partie de votre récit.

Vous indiquerez au fur et à mesure de votre récit le numéro des tableaux choisis, présentés ici dans un ordre aléatoire, en utilisant un nombre de tableaux compris entre 8 et 12.

L'épreuve ne doit pas dépasser 4 pages.

L'aptitude du candidat à concevoir, à partir du sujet choisi, une dramaturgie, avec des images et des sons la structurant, doit permettre de juger de ses capacités imaginatives tout en respectant les consignes.

Durée de l'épreuve : 4 heures

Tableau 1



Tableau 2



Tableau 3



Tableau 4

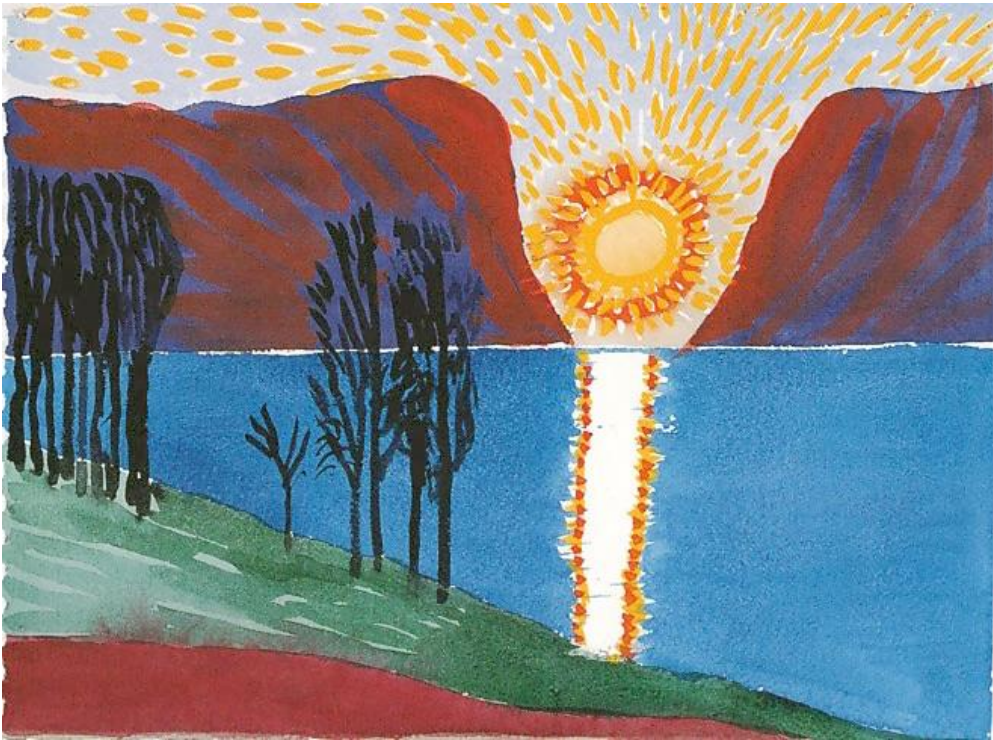


Tableau 5



Tableau 6



Tableau 7

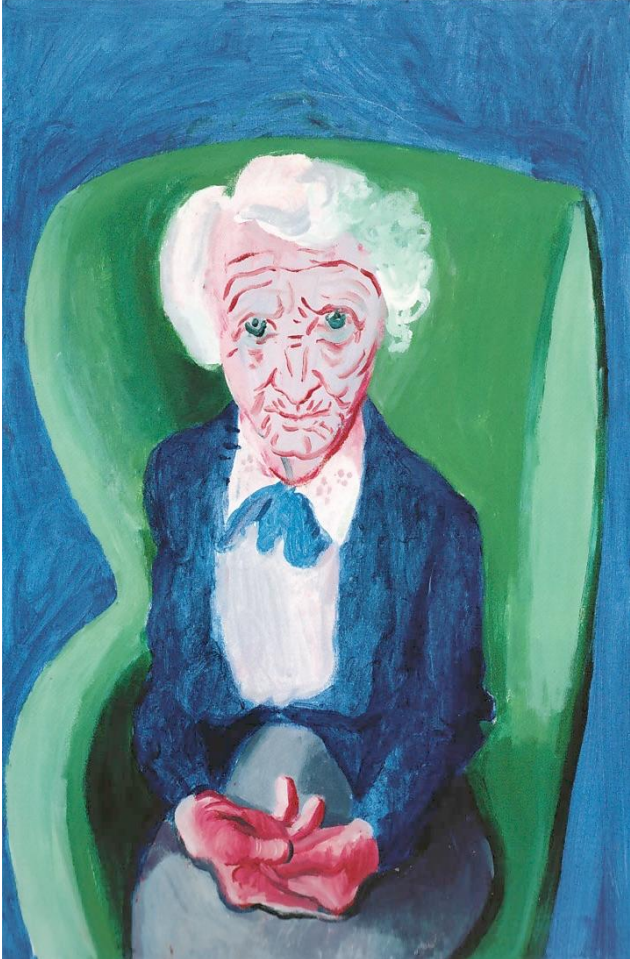


Tableau 8



Tableau 9



Tableau 10



Tableau 11



Tableau 12



Tableau 13



Tableau 14



Tableau 15

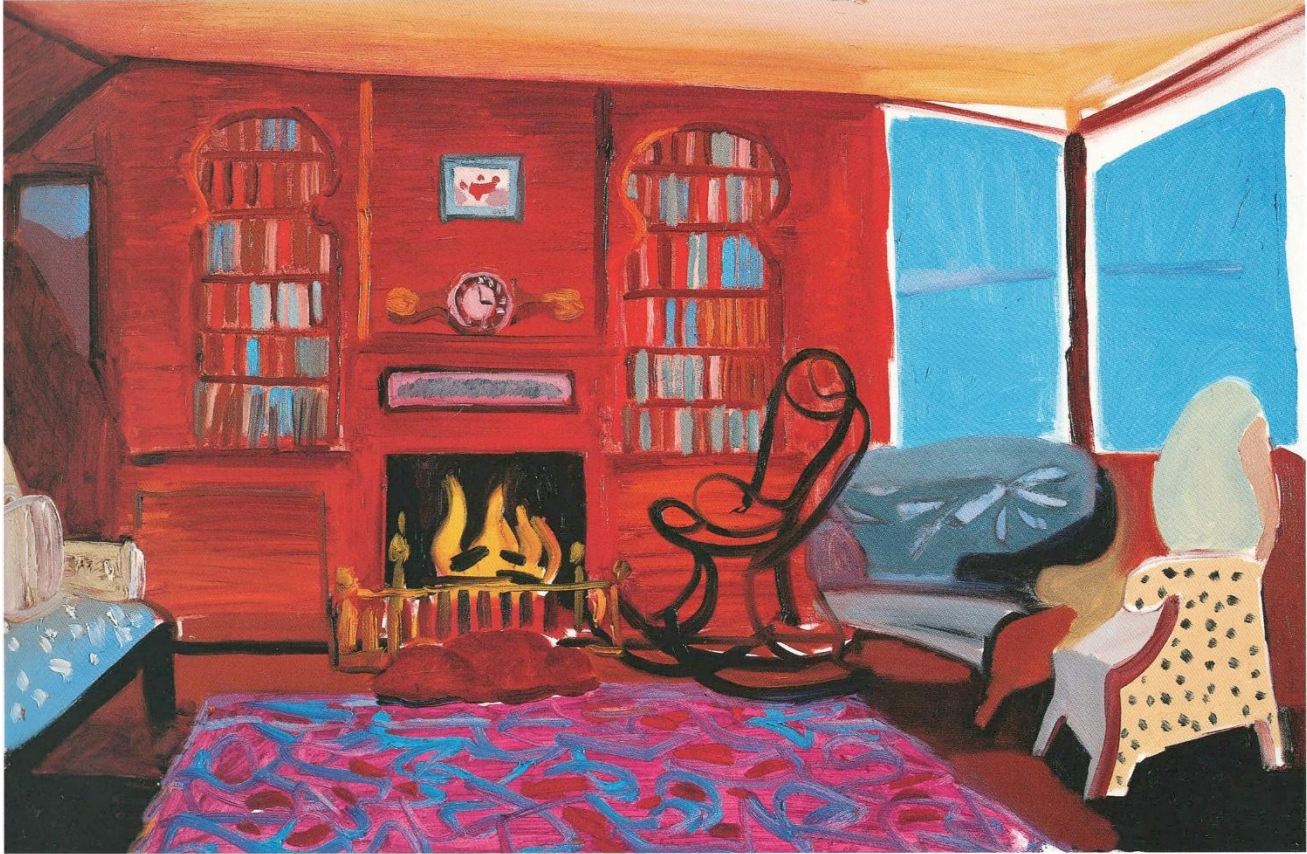


Tableau 16



Tableau 17



Tableau 18



- **Épreuve orale**

Après visionnage de deux propositions de montage d'une même séquence d'un film de long-métrage, établies à partir d'éléments semblables, le candidat compare, à l'aide d'exemples précis les partis pris quant à la conduite du récit, le rythme de la séquence, l'agencement des sons, les rapports entre les personnages, les choix des cadres, les types de raccords, etc.

Il doit évaluer en quoi les choix de montage sont déterminants.
Par ailleurs, le candidat peut également être questionné sur son écrit.

Temps de préparation : 1 heure.
Durée de l'épreuve : 45 minutes.

DEPARTEMENT PRODUCTION

- **Épreuve écrite à préparer chez soi : analyse de production**

À partir de la proposition d'un (ou des) sujet(s), le candidat devra effectuer un travail écrit d'analyse de production. Ce travail devra être envoyé par mail le jour de l'épreuve écrite sur table, et sera présenté par le candidat lors de l'épreuve orale.

« Quel rôle pensez-vous que les plateformes puissent jouer vis-à-vis du cinéma d'auteur ? »

- **Épreuve écrite sur table : réflexion sur le métier de producteur**

A partir de la proposition d'un texte et/ou d'une question, le candidat devra rédiger une note d'intention qui permette d'évaluer la pertinence de son choix pour le département production. Cette note d'intention écrite sera débattue ensuite lors de l'épreuve orale.

« Entre contrainte et désir, comment le producteur peut construire le casting d'un film avec son réalisateur ? »

La note d'intention écrite est de 2 pages maximum.

Durée de l'épreuve : 2 heures

- **Épreuve orale**

L'épreuve orale avec des professionnels du cinéma portera sur les deux épreuves écrites.

Durée de l'épreuve orale : 45 minutes.

- **Épreuves**

écrites**Épreuve dissertation**

« Richesse de l'image, richesse du son, la surenchère n'est-elle pas nuisible aux films ? »

Durée de l'épreuve 1 : 1 heure.

Épreuve questionnaire technique

- 1) Comment définiriez-vous l'unité électrique appelée « Volt » ? (0,5 Pt)
- 2) Comment définiriez-vous l'unité électrique appelée « Ampère » ? (0,5Pt)
- 3) Comment définiriez-vous l'unité électrique appelée « Watt » ? (0,5Pt)
- 4) Quelle équation mathématique associe les Volts et les Ampères ? (0,5Pt)
- 5) Quelle équation mathématique associe les Watts et les Ampères ? (0,5Pt)
- 6) Que désigne l'unité DbSpl ? (0,5Pt)
- 7) Quel instrument de mesure utilise cette unité ? (0,5 Pt)
- 8) Donnez deux applications de cet instrument. (1Pt)
- 9) Pourquoi a-t-on besoin d'une perche sur un tournage ? (0,5Pt)
- 10) Quelles sont d'après vous les principales qualités que doit posséder un perchman(woman) ? (1,5Pt)
- 11) À quoi sert un système d'exploitation sur un ordinateur ? (0,5Pt)
- 12) Qu'entend-on lorsque un traitement audio est désigné par le vocable «stand alone » ? (0,5Pt)
- 13) D'après vous et brièvement comment choisiriez-vous (sans considération de prix) le meilleur plug in dans une même catégorie ? (1,5 Pt)
- 14) Brièvement, en quoi le système Atmos est-il différent du système 5.1 ? (0,5Pt)
- 15) Quels sont les canaux affectés à un mixage 5.1 et à un mixage 7.1 ? (0,5Pt)
- 16) Quel type de fichier Son, de fréquence d'échantillonnage et de quantification utilise le cinéma Numérique couramment dénommé DCP ? (0,5Pt)
- 17) Pourquoi le montage des sons utilisés dans un film est-il indispensable ? (1,5Pts)
- 18) Pourquoi le mixage d'un film est-il indispensable ? (1,5Pts)
- 19) En quoi la prise de son d'un film diffère-t-elle de la prise de son musicale ? (1,5Pts)

- 20) Expliquez ce que permet un « crossfade ». (0,5Pt)
- 21) Brièvement que permet le format B d'une prise de son Ambisonic ? (1Pt)
- 22) Lors d'une écoute diffusée sur des enceintes acoustiques comment reconnaissez-vous une prise de son stéréo en opposition de phase ? (1Pt)
- 23) En quoi est-il important de bien régler le niveau d'écoute casque lors d'une prise de son ? (1Pt)
- 24) Considérez-vous que 30DbA est un bon rapport signal sur bruit pour un micro électrostatique ? (0,5Pt)
- 25) À quoi sert le diagramme polaire d'un micro ? (0,5Pt)
- 26) Quel est la fréquence maximale, sans repliement de spectre, que peut admettre une fréquence d'échantillonnage de 48Khz ? (0,5Pt)
- 27) Quel est le dernier film qui vous a plu, particulièrement sur le plan sonore ?

Durée de l'épreuve 1 : 30 minutes

- **Épreuve orale**

Chaque candidat est reçu par le jury pour présenter un travail sonore de 5 minutes maximum réalisé par ses soins en dehors de l'École. Les discussions autour de ce travail permettent de déterminer la pertinence de ses choix. Un extrait de film sera soumis à l'écoute du candidat à qui il est demandé d'analyser le contenu technique et artistique. Enfin un oral de motivation clôturera l'épreuve.

Durée : 45 minutes.

DEPARTEMENT DÉCOR

- **Épreuve de dessin**

Cette épreuve consiste en l'élaboration d'un projet de décor à partir d'une ou plusieurs séquences d'un scénario.

Chacun des trois synopsis de scénario ci-dessous vous précise une époque, des lieux, des milieux sociaux ou professionnels.

Dans un premier temps, choisissez un des trois synopsis en fonction du contexte qui vous inspire le plus et menez une phase de recherche et de documentation.

SYNOPSIS N°1 :

Comme chaque mois d'août, Marina et Jean partent en vacances en Grèce en famille dans une maison de location ultra-sophistiquée, sur une île paradisiaque...

SYNOPSIS N°2 :

1960 Firminy France

Jean, créateur d'une marque automobile révolutionnaire, se rend dans l'atelier de prototypes situé dans un grand bâtiment industriel.

SYNOPSIS N°3 :

En l'an 1327, dans une abbaye bénédictine, Sœur Marie, accompagnée de sa jeune novice Odile, enquête sur de mystérieuses disparitions qui frappent les moniales. Le secret semble résider derrière une large porte en bois située dans un recoin du couloir qui mène au sous-sol de l'abbaye.

Le jour de l'épreuve sur table, vous serez remis les textes de séquences respectivement extraites des trois scénarii. Vous imaginerez et représenterez un décor illustrant la séquence correspondant au synopsis choisi au préalable, et qui a fait l'objet de votre travail de recherche.

Au cours de l'épreuve sur table, vous devrez produire au moins un plan de ce décor, une ou plusieurs élévations, le tout avec les cotes principales. Vous dessinerez aussi au moins une illustration de ce décor en perspective.

Représentez l'ambiance à l'aide de croquis, en indiquant les couleurs, les matières et textures de l'univers créé.

Imaginez votre décor cadré, filmé, quand vous faites ces dessins.

Un texte de quelques lignes (1 page environ) exprimera la démarche de votre projet, sans pour autant se substituer à un dessin ou un plan.

Durée de l'épreuve : 6 heures.

SEQUENCE SUJET N°1

INT/EXT. JOUR MAISON ILE DE SPETSEE - SALON

Le salon est immense, il y a un énorme canapé gris, style danois et trois fauteuils bleus des années 70.

Plusieurs tableaux sont accrochés aux murs, peintures, photographies abstraites. Les enfants et Thanasis se jettent sur le canapé et s'y vautrent. Les autres regardent autour d'eux, admiratifs. Même Jean semble enthousiaste. La femme est satisfaite de son petit effet.

MARINA

Incroyable, (*elle prend le bras de Jean*) quelle maison !

Jean est fier, il embrasse délicatement sa femme dans le cou.

MARO

C'est formidable mon Jean, quel talent tu as. Aristide s'approche d'une photographie, en connaisseur.

ARISTIDE

Oui, c'est indéniable.

JEAN

Je l'ai juste louée, hein...

MARO

Oui mais quand même...

LIA (*En grec, à Thanasis et les enfants*)

Tenez-vous bien !

La femme de l'agence de location, très exaltée, entame une visite des lieux.

FEMME (*En "français"*)

Donc bon, là, c'est le living room, spacieux, comme vous l'aviez demandé...

Les rideaux tirés retiennent l'attention de Jean.

FEMME (*En "français"*)

Les fenêtres donnent sur la terrasse and the swimming pool.

JEAN (*Rassuré*)

Bien...

Elle pointe du doigt la cuisine ouverte sur le salon et la salle à manger.

FEMME (En "franglais")

Ensuite... American kitchen, hotte very dynamique pour les odeurs, comme vous l'aviez exigé...

MARINA (À Jean, taquine)

Une hotte « Very dynamique » ?

JEAN

Oui, parfaitement. Je souhaite humer la mer et le vent... Juste la mer et le vent.

ARISTIDE

Mon Jean, mais tu es un vrai poète aussi ! Mais est-ce qu'elle fait aussi air conditionné cette hotte ?

Tous éclatent de rire y compris Jean.

MARO (Pour elle-même)

Oulalala, j'espère que je vais savoir m'en servir...

FEMME ("franglais")

Alors voici le couloir qui mène à la room et au petit bureau, une chance, le lit est convertible...

MARO

On prendra le bureau Jean, il faut que tu dormes bien avec tout ce travail...

MARINA

Hors de question mama, vous prendrez la chambre, on prendra le bureau. Comme ça Jean pourra travailler jour et nuit.

(À Jean) Non ?

JEAN

Si, si... Et ta sœur et les enfants ?

LIA

Oh nous on a l'habitude de dormir n'importe où... On va se mettre dans le salon... Avec nos reportages dont les budgets ne font que se resserrer... On est toujours...

JEAN (À Marina)

Tu pourrais recharger ton portable s'il te plaît ?

MARINA (À Jean, en souriant)

C'est fait.

Jean, rassuré, lui sourit en retour.

FEMME (Elle la coupe)

Voilà, nous avons fait le tour je crois...

JEAN

Non, il manque la terrasse et la piscine... La femme blêmit.

FEMME

Ah oui, j'oubliais la piscine.

Elle ouvre la porte vitrée. Tous lui emboîtent le pas.

EXT/JOUR MAISON ILE DE SPETSEE- PISCINE

FEMME ("franglais")

Voilà, la terrasse et...la piscine of course... La piscine est... vide.

Jean s'arrête net.

JEAN (Contient sa colère)

Et l'eau de la piscine ? Vous la livrez demain ?

Marina se retient de rire.

Lia, Maro et Aristide regardent par terre.

FEMME

Pardon me ?

JEAN

Oh ça va là, avec l'anglais... La piscine !?

FEMME

Ah oui la piscine... Nous n'avons pas pu le faire pour cet été... Nous sommes désolés...

MARINA (À Jean)

C'est pas grave mon amour, il y a la mer...

JEAN

C'est inadmissible ! J'y crois pas

Jean emprunte les petites marches et descend dans la piscine.

JEAN

C'est pas possible. Non mais vraiment ! N'importe quoi .

Ils regardent tous Jean faire les cent pas dans la piscine vide.

JEAN (Il marmonne)

Vraiment inadmissible. Non mais sans blagues. Quand même. Non mais quand même. C'est dingue ! Dingue...

La femme en profite pour s'éclipser.

Elle croise Thanasis et les enfants.

Aristide, par un geste de la main, leur recommande de ne surtout pas commenter la scène.
Une sonnerie skype retentit.

SEQUENCE SUJET N°2 :

INT.JOUR ATELIER DE PROTOTYPES

Jean traverse le bâtiment industriel et se dirige vers l'atelier de fabrication des prototypes. Un espace technique, lumineux et aseptisé à la pointe de la modernité avec un coin sculpture, des modèles échelle 1, des voitures modèles réduits, des prototypes de véhicules du futur. Derrière une grande baie vitrée on découvre une soufflerie pour tester l'aérodynamisme des modèles.

Jean traverse l'atelier d'un pas vif suivi de plusieurs techniciens en combinaisons. Il rentre dans la soufflerie où deux techniciens en combinaison peaufinent le ponçage de la maquette grandeur nature d'une voiture futuriste.

Jean en fait le tour et la scrute sous toutes les coutures.

Il marque un temps devant l'aile avant droite et s'incline pour observer un détail.

Il fait un signe et le chef d'atelier s'avance aussitôt vers lui.

JEAN (en désignant la courbe de l'aile)
La ligne de fuite!

Le chef d'atelier se penche pour regarder la courbe.

JEAN
La ligne, Michel !!! Merde!

Michel acquiesce et fait un signe à un technicien qui vient corriger la courbe. Jean se délecte en observant la courbe qui s'affine sous les doigts du technicien. Le téléphone de l'atelier sonne sortant Jean de son extase.

Il décroche le combiné.

JEAN
Oui, Léa ... Quoi ?.. Ha, les salauds..

SEQUENCES SUJET N°3

INT. NUIT COULOIR ABBAYE

Dans la pénombre, Sœur Marie et sa novice Odile avancent prudemment dans le couloir de pierre et arrive devant la porte massive.

Elles ont dérobé la clef, ouvre la porte et découvre un passage secret qui mène à un escalier. Elle attrape la lampe à huile pour y voir clair et descendent en silence.

On entend des voix lointaines.

L'escalier mène à un autre couloir aux murs taillés dans la pierre.

ODILE

Sœur Marie, faisons demi-tour !

SŒUR MARIE

Trop tard... On ne peut plus reculer.

Odile la suit terrifiée.

Elles s'approchent en restant dans l'ombre et découvrent ...

INT. NUIT GROTTA SOUTERRAINE

La grotte est une sorte de large pièce ovale aux contours irréguliers.

Des candélabres sont placés tout autour du périmètre, un lustre au centre de la pièce éclaire la scène.

Le frère Baptiste est assis sur un trône.

FRÈRE BAPTISTE

Commençons, mes frères !

Au centre de la pièce se trouve un autel de marbre surmonté d'un énorme médaillon représentant la chouette de Minerve sur le bas-relief.

Sept hommes portant des masques de Gorgone tournent autour de l'autel des sacrifices récitant un mantra.

Sœur Cécile, vêtue d'une aube vermillon, sort de la pénombre.

Elle est accompagnée par un homme en noir qui la tient fermement.

SŒUR MARIE

Oh non ... Ils ont choisi Sœur Cécile !

Le mantra stoppe...

La cérémonie commence.

- **Épreuve orale**

Cette épreuve consiste en un entretien qui portera sur :

- L'épreuve écrite. A cette occasion, le/la candidat(e) pourra présenter le fruit des recherches (photographie, reproduction, etc.) effectuées pendant la semaine précédant l'épreuve écrite.
- Un portfolio de projets personnels permettant de juger la créativité, les qualités artistiques et la capacité à dessiner des plans.
- Une discussion ouverte sur la motivation et la présence de qualités requises pour l'apprentissage et l'exercice de la profession de chef décorateur.

Durée de l'épreuve : 45 minutes.

78 candidats ont été retenus à l'issue du 2^e tour pour l'oral final : 14 en réalisation, 12 en scénario, 12 en image, 12 en montage, 10 en production, 10 en son et 8 en décor.

3e tour : l'épreuve orale d'admission

Coefficient 6

Le troisième tour (l'admission) comporte une seule épreuve, orale et publique.

Elle consiste en un entretien portant sur :

- la culture, les goûts, les expériences et les projets du candidat ;
- les épreuves précédentes, sur la note de synthèse sur le dossier d'enquête, la note personnelle de motivation et le texte sur un film exigés au moment de l'inscription ;
- le portfolio de travaux personnels demandé aux candidats admissibles au 2^e tour.

-

Durée de l'épreuve : 30 minutes au maximum.

Coefficient : 6.

A l'issue du 3^e tour, **39** candidats ont été admis au titre de la promotion 2027.

2.2 Le concours international

En 2023, le nombre d'inscrits s'est élevé à **51** (contre 51 en 2022), parmi lesquels **45** candidats de **19** nationalités différentes se sont présentés à l'ensemble des épreuves.

Ces candidats sont originaires des pays suivants :

Algérie (1)
Biélorussie (1)
Canada (1)
Chine (9)
Comores (1)
Corée du sud (1)
Equateur (1)
Etats-Unis (4)
Ile Maurice (1)
Kirghizistan (1)
Liban (3)
Mexique (3)
Russie (8)
Sénégal (1)
Royaume-Uni (1)
Serbie (1)
Syrie (1)
Tunisie (1)
Turquie (1)
Taiwan (2)
Ukraine (1)
Vietnam (1)

Le concours International se déroule en deux tours successifs : 1^{er} tour (admissibilité, en distanciel), 2^{ème} tour (admission, à La Fémis).

L'admissibilité comporte trois types d'épreuves :

- un dossier personnel d'enquête,
- une épreuve écrite d'analyse de film,
- une épreuve pratique et/ou écrite et/ou orale correspondant au département choisi par le candidat.

Les épreuves écrites de la première partie du concours international se sont déroulées du 14 au 17 février 2023.

Répartition par département des 45 candidats :

- 28 candidats en réalisation
- 6 en image
- 5 en scénario
- 3 en production
- 2 en son
- 1 en montage

1^{er} tour : les épreuves d'admissibilité

L'épreuve du dossier personnel d'enquête

Coefficient 1

Le candidat sélectionne l'un des trois thèmes proposés : ***le visage, déjà vu, les limites.***

Le dossier personnel d'enquête est constitué d'un ensemble de documents concernant le thème choisi et représentatif d'une investigation (témoignages, expériences, indices) reflétant l'interprétation du thème par le/la candidat(e), son approche personnelle et son point de vue. L'originalité, la conception artistique, la composition, la démarche intellectuelle, la présentation sont pris en compte. Le/la candidat(e) choisit les lieux, les milieux, les domaines, les situations qui vont lui permettre de nourrir au mieux son dossier à travers les documents présentés.

Cette épreuve est destinée à déceler chez le/la candidat(e) l'initiative, la conviction ou l'aptitude :

- à la compréhension d'un thème,
- au contact humain et à l'investigation sur le terrain,
- à la finesse d'observation visuelle et/ou auditive,
- à l'expression d'un point de vue et d'idées personnelles sur le thème choisi.

Remarques méthodologiques :

Le dossier de 30 pages maximum comprend obligatoirement une partie écrite et une partie composée d'éléments visuels (photos, dessins...), qui peuvent être insérés dans le texte. Il est possible d'illustrer ce dossier par un document vidéo et/ou d'un document sonore :

- Document écrit : 15 pages maximum (taille de police 10 minimum) et numérotées.
- Document visuel : 15 pages maximum. Indiquer dans le dossier les documents visuels dont le candidat n'est pas l'auteur et les raisons qui l'ont conduit à les inclure dans son dossier.
- Document vidéo optionnel : 5 minutes maximum.
- Document sonore optionnel : 5 minutes maximum.

Epreuve d'analyse de film

Coefficient : 1

L'extrait proposé cette année était tiré du film ***Aftersun, de Charlotte Wells, 2022, Royaume-Uni.***

A la suite de la projection d'un extrait de film, le candidat doit rédiger un commentaire sur table. Cette épreuve vise à évaluer la capacité des candidats à rendre compte de la singularité et de la dynamique du geste créateur à l'œuvre dans l'extrait de film.

C'est une épreuve d'acuité perceptive, de sensibilité artistique et d'intelligence des moyens de la création cinématographique. Elle ne nécessite aucune érudition particulière, ce n'est pas un test de connaissances ; toutefois le candidat doit pouvoir faire appel, dans son argumentation, à une culture cinématographique bien assimilée.

Il est donc demandé aux candidats de montrer en quoi et comment les différents composants visuels et sonores de l'extrait proposé concourent à donner à la scène son sens, sa forme, sa tonalité, son rythme et sa cohérence esthétique.

Durée de l'épreuve : 3 heures (hors la durée de la projection).

L'extrait est projeté deux fois avec une pause de dix minutes entre les deux projections.

Les épreuves départementales

Coefficient 2

DEPARTEMENT REALISATION

- **Épreuve écrite**

Le candidat doit choisir un seul sujet parmi les 3 propositions pour écrire une histoire sous la forme d'un synopsis de film d'une à trois pages, puis développer une scène à partir du synopsis en imaginant comment la scène serait tournée : en écrire les dialogues et le découpage technique (nombre de plans, grosseurs des plans, mouvements de caméra, etc.). La scène dialoguée et son découpage ne doivent pas excéder 5 pages.

Durée de l'épreuve : 6 heures.

Proposition ①

« Plutôt que d'affronter la terreur de vivre seul, il vaut mieux accueillir chez vous votre plus mortel ennemi. »

Carson McCullers, *La ballade du café triste*

Proposition ②

« Oui, un cadeau tout à fait bizarre, à mon avis ; et même, à vrai dire : inquiétant. Car enfin j'avais bien assez d'animaux familiers déjà. »

Truman Capote, *Lola*

Proposition ③

Regardez cette image.



Alex Webb

Quelle promesse d'histoire cache-t-elle ?

À partir de l'ensemble de cette image ou d'un détail, laissez-vous guider par votre imagination.

- **Épreuve pratique**

Pour cette épreuve pratique, qui cherche à évaluer la capacité à mettre en œuvre un projet personnel, même modeste ou de courte durée, à le mener à terme dans sa forme la plus aboutie, et à le défendre, les candidats doivent présenter :

- **un film de 5 minutes au maximum** (les extraits de film ne sont plus autorisés) qu'ils auront eux-mêmes **réalisé l'année du concours**.

- Le format et le genre du film sont libres.
- Les candidats devront en être les seuls réalisateurs. Les œuvres réalisées collectivement ne seront pas examinées.

- **les rushes d'une scène ou d'un plan de leur choix** (comme appui de discussion sur leur travail : élaboration du découpage, travail de direction d'acteurs, choix des prises...). Ces rushes doivent durer **5 minutes maximum**.

- une **présentation technique** de 10 pages maximum (écrites et visuelles) précisant la genèse de leur film et les conditions de sa fabrication : préparation, constitution de l'équipe, travail avec les comédiens, choix techniques et artistiques, la durée du tournage et du montage, le matériel utilisé et la période de réalisation du film... et pourra comprendre des photos datées du tournage, un story board, des dessins...

DEPARTEMENT SCENARIO

- **Épreuve écrite**

A partir de l'un des trois sujets au choix ci-dessous, vous devez :

- écrire un synopsis de fiction (6 pages maximum). C'est-à-dire l'histoire complète dans son déroulement cohérent. Il s'agit de créer des personnages mis en situation dans des décors, à une époque ou des époques données. La longueur du film à tirer de ce récit (court, moyen ou long métrage) sera spécifiée par le/la candidat(e).

- écrire une scène dialoguée d'un moment de ce synopsis (3 pages maximum). C'est-à-dire construire un événement important du récit, donner vie aux personnages et faire exister concrètement l'univers proposé par le synopsis.

Le/la candidat(e) est évalué(e) sur sa capacité à s'emparer du sujet choisi, son originalité, son imagination, son sens de la dramaturgie et de la scénographie, visuelle et sonore.

Durée de l'épreuve : 6 heures

Sujet 1 : Dans la précipitation de la satisfaire, il agit en totale ignorance.

Sujet 2 : Un frère et une sœur héritent. Aucun des deux n'est satisfait.

Sujet 3 : Ils découvrent que toute la côte est envahie d'une mousse brunâtre et épaisse qui ne cesse de s'étendre.

- **Épreuve orale**

A partir d'un texte court (un sujet par candidat), le/la candidat(e) doit inventer une histoire de long métrage et la défendre devant le jury.

La connaissance du rôle du scénariste dans la chaîne de création d'un film et la relation du candidat au cinéma lui seront aussi demandées.

Temps de préparation : 45 minutes.

Durée de l'épreuve : 45 minutes maximum.

SUJETS :

- 1/ Il avait toutes les qualités, sauf qu'il était terriblement jaloux.
- 2/ Ils ne savaient pas que c'était possible.
- 3/ Un terrible orage les oblige à suspendre leur projet.
- 4/ Il sait qu'elle n'est pas morte.
- 5/ Un enfant adopté.

DEPARTEMENT IMAGE

- **Épreuve pratique**

Chaque candidat(e) doit réaliser une épreuve pratique à partir d'un des trois thèmes proposés :

Sujet n°1 : TRAVERSER

Sujet n°2 : CONTRAINDRE

Sujet n°3 : L'ÉCLAT

Il/elle devra illustrer le thème de son choix en présentant trois photographies (soit argentiques, soit numériques), et un film numérique de 2 minutes maximum. Les thèmes sont publiés une semaine avant la date de rendu des travaux.

- Photographies :

3 clichés devront être réalisés et envoyés.

Le traitement argentique sera accepté à la condition que le candidat fournisse à l'arrivée un fichier numérique.

Le/la candidat(e) devra expliquer dans un document écrit le traitement qu'il aura appliqué à ces clichés et argumenter le choix des photographies par rapport au thème illustré.

- Film numérique :

Le candidat fournira son montage sous forme d'un film QuickTime (HD ou SD) de deux minutes maximum. Devront être joint également les rushes ne devant pas dépasser 10 minutes d'enregistrement.

Le/la candidat(e) devra justifier dans un document écrit le matériel et le processus de fabrication utilisés, ainsi que ses choix par rapport au thème illustré.

DEPARTEMENT MONTAGE

- **Épreuve écrite**

A partir des photos proposées, vous écrirez un récit sur le thème du tourisme qui serait le synopsis d'un court-métrage, sans indications techniques ni dialogue.

Vous choisirez entre 3 et 5 photos.

Vous indiquerez au fur et à mesure de votre récit le numéro des photos choisies présentées ici dans un ordre aléatoire.

L'épreuve ne doit pas dépasser 4 pages.

L'aptitude du candidat à concevoir, à partir du sujet choisi, une dramaturgie, des images et des sons la structurant, doit permettre de juger de ses capacités imaginatives.

Durée de l'épreuve : 4 heures.

PHOTO 1



PHOTO 2



PHOTO 3



PHOTO 4



PHOTO 5



PHOTO 6



PHOTO 7



PHOTO 8



PHOTO 9



DEPARTEMENT PRODUCTION

① Choix de production

A partir d'un script de court-métrage, il est demandé au candidat de préparer un commentaire détaillé sur la manière dont il envisagerait la production du film (développement, préparation, tournage, post-production).

② Production

Quelle est votre vision de la place du producteur dans les différentes étapes de la production d'un film ?

Durée totale de l'épreuve : 5 heures maximum.

5 candidats ont été retenus à l'issue du 1^{er} tour pour l'oral final, tous en réalisation.

2e tour : l'épreuve orale d'admission

Coefficient 3

Le deuxième tour (l'admission) comporte une seule épreuve, orale et publique, commune au concours général et au concours international.

Elle consiste en un entretien portant sur :

- la culture, les goûts, les expériences et les projets du candidat ;
- les épreuves précédentes, sur la note de synthèse sur le dossier d'enquête, la note personnelle de motivation et le texte sur un film exigés au moment de l'inscription ;
- le portfolio de travaux personnels demandé aux candidats admissibles au 2^e tour.
-

Durée de l'épreuve : 30 minutes au maximum.

A l'issue du 3^e tour, **1** candidate a été admise au titre de la promotion 2027 : une étudiante russe en réalisation.

2.3 Le profil des étudiants de la promotion 2027 du cursus principal

Cette nouvelle promotion présente les caractéristiques suivantes :

- Âge moyen de 22,5 ans.
- 2/3 des étudiants ont un niveau Bac+2 ou Bac+3.
- 70% des étudiants ont réussi à leur première tentative.
- 55% des étudiants ont obtenu leur bac hors de l'Île-de-France.
- 57,5% des étudiants proviennent de l'université (25% en cinéma), et 42,5% d'écoles spécialisées.
- 25 femmes (62,5%), 15 hommes (37,5%).
- 3 étudiants sont issus du programme « Egalité des chances » : 1 étudiant en scénario, 1 étudiante en production, 1 étudiant en son.
- Aucun étudiant dit « professionnel » (dérogation sur l'âge ou le niveau d'études exigé si attestation de 2 ans minimum d'expériences professionnelles).

Profil

Promotion	Nombre étudiants	Âge moyen	Paris, IdF*	Province	Etrangers	1 ^{ère} fois	2 ^e fois	3 ^e fois	Professionnels
2018	40	22	7	28	5	32	4	4	0
2019	40	23	8	29	3	30	8	2	1
2020	40	23	14	22	4	23	9	8	0
2021	40	23	15	24	1	23	10	7	0
2022	40	23	16	22	2	25	13	2	0
2023	40	23,5	22	16	2	18	14	8	1
2024	40	23	16	21	3	24	13	3	1
2025	40	22,4	9	28	3	26	11	3	1
2026	40	22,8	14	24	2	23	14	3	4
2027	40	22,5	18	19	3	28	9	3	0

* L'origine des étudiants est observée en fonction du département où ils ont passés leur bac.

Baccalauréat

Sections	Promo	Promo	Promo	Promo	Promo	Promo	Promo	Promo	Promo	Promo
	2018	2019	2020	2021	2022	2023	2024	2025	2026	2027
L	45%	38%	27%	28%	42%	30%	40%	37,5%	25%	25%
S	34%	43%	51%	37%	42%	35%	32,5%	32,5%	32,5%	27,5%
ES	16%	15%	19%	32%	13%	22,5%	22,5%	17,5%	32,5%	27,5%
STI / nouveau Bac / étranger	5%	5%	3%	3%	3%	12,5%	5%	12,5%	10%	20%

Niveau d'études (au moment de l'inscription au concours)

Niveau	Promo	Promo	Promo	Promo	Promo	Promo	Promo	Promo	Promo	Promo
	2018	2019	2020	2021	2022	2023	2024	2025	2026	2027
Bac (candidats "professionnels")									2,5%	
Bac + 2	32%	18%	18%	15%	22%	7,5%	27,5%	32,5%	35%	32,5%
Bac + 3	13%	22%	25%	31%	35%	25%	47,5%	27,5%	35%	35%
Bac + 4	13%	15%	13%	23%	20%	27,5%	17,5%	20%	7,5%	15%
Bac + 5	20%	32%	35%	23%	23%	40%	7,5%	20%	20%	17,5%

Universités et Écoles spécialisées

	Promo 2023		Promo 2024		Promo 2025		Promo 2026		Promo 2027	
Universités	nombre étudiants	%	nombre étudiants	%	nombre étudiants	%	nombre étudiants	%	nombre étudiants	%
Cinéma	23	57	13	32,5	12	30	8	20	10	25
Lettres	1	2,5			1	2,5			6	15
Droit			2	5	2	5	2	5	1	2,5
Histoire / Géo			1	2,5						
Philosophie			1	2,5			1	2,5	1	2,5
Information et communication					5	12,5	1	2,5		
Histoire de l'art							1	2,5		
Sociologie / Psycho / Langues			1	2,5	1	2,5	1	2,5		
Commerce / Économie / RI			2	5	1	2,5			3	7,5
Sciences / informatique	1	2,5	2	5	1	2,5				
Image et son / Arts plastiques / Archi	2	5	3	7,5	1	2,5			2	5
STAPS			2	5	1	2,5				
Sous-total	27	67,5	25	62,5	25	62,5	14	35	23	57,5
Écoles spécialisées	nombre étudiants	%	nombre étudiants	%	nombre étudiants	%	nombre étudiants	%	nombre étudiants	%
Ciné Sup Lycée Guist'hau	3	7,5			5	12,5	3	7,5	2	5
Écoles cinéma privées			3	7,5	2	5	3	7,5	3	7,5
BTS / DUT	4	10	6	15	4	10	5	12,5	3	7,5
Écoles de commerce							2	5	2	5
Écoles d'ingénieurs	1		1	2,5	2	5				
IEP	1	2,5					2	5	1	2,5
ENS / EHESS			2	5						
CPGE (Lettres, Design...)	2	5					2	5	3	7,5
Écoles d'arts et de techniques	2	5	3	7,5	2	5	8	20	3	7,5
Autres (Bac)							1	2,5		
Sous-total	13	32,5	15	37,5	15	37,5	26	65	17	42,5
TOTAL	40	100	40	100	40	100	40	100	40	100

3. Le concours distribution/exploitation

En 2023, 50 candidats se sont inscrits à ce concours (47 en 2022).

3.1 Les épreuves

1^{er} tour : les épreuves d'admissibilité

L'admissibilité comporte deux épreuves : une épreuve écrite d'analyse de film et la rédaction d'un mémoire sur un thème donné.

L'épreuve écrite d'analyse de film

Durée de l'épreuve : 3 heures
Coefficient 1

L'extrait proposé cette année était tiré du film ***Cœur de verre*, de Werner Herzog, 1976, Allemagne.**

Cette épreuve vise à évaluer la capacité des candidats à rendre compte de la singularité et de la dynamique du geste créateur à l'œuvre dans l'extrait de film.

C'est une épreuve d'acuité perceptive, de sensibilité artistique et d'intelligence des moyens de la création cinématographique. Elle ne nécessite aucune érudition particulière, ce n'est pas un test de connaissances ; toutefois le candidat doit pouvoir faire appel, dans son argumentation, à une culture cinématographique bien assimilée.

Il est donc demandé aux candidats de montrer en quoi et comment les différents composants visuels et sonores de l'extrait proposé concourent à donner à la scène son sens, sa forme, sa tonalité, son rythme et sa cohérence esthétique.

La rédaction d'un mémoire

Coefficient 2

Les trois sujets au choix du mémoire sont mis en ligne sur le site de La Fémis environ 5 semaines avant la date de rendu. Il s'agit d'un travail personnel à partir du thème proposé.

Les trois sujets pour le mémoire étaient les suivants :

Sujet 1

La disparition des engagements de programmation (des établissements de plus de 6 écrans) semble avoir profondément modifié la programmation des films en 2022. Pouvez-vous en analyser les conséquences ?

Sujet 2

Pour respecter les accords de Paris, la "chaîne du cinéma" (production / distribution / exploitation) devrait diminuer ses émissions carbone de 5% par an jusqu'à 2030. D'après vous, sur quelles pistes concrètes devrait-elle axer ses efforts ?

Sujet 3

Dans les salles de cinéma, les entrées se focalisent sur un nombre de films de plus en plus réduit. Quelles seraient vos propositions pour tenter d'inverser cette tendance ?

18 candidats ont été retenus à l'issue du premier tour : 12 en distribution et 6 en exploitation.

2e tour : l'épreuve orale d'admission

Coefficient 3

Il s'agit d'une épreuve orale et publique devant un Jury professionnel. Le candidat est interrogé sur sa culture, ses goûts, ses expériences et ses projets.

Durée de l'épreuve : 30 minutes

3.2 Le profil des étudiants

	2014	2015	2016	2017	2018	2019	2020	2021	2022	2023
Age moyen	23	24	24	23	24	24	24	23	23	23
Homme	3	2	6	3	4	4	3	3	3	4
Femme	5	6	2	5	4	4	5	5	5	4
Niveau d'études										
Bac + 3	4	2	3	3	1	1	5	5	3	4
Bac + 4	1	1	3	3	1			1	1	2
Bac + 5	4	5	2	2	6	7	3	2	4	2
Sections du Bac										
ES	3	1	2	2	5	5	4	3	2	5
L	4	6	4	4	1	1	3	0	4	2
S	1	1	2	2	2	2	1	4	2	1
Autres								1		
Type de diplôme										
Art et spectacle / cinéma	2	5	1	3	4	3	6	5	5	5
Droit	1	-	2	-		1	1			
Gestion culturelle	-	-	3	1		1				
Lettres/langues/Philo	1	-	2	-	1	2	1			
Histoire/Géographie	1	3	-	1				1		2
Communication	1	3	-	1				1	1	
École ingénieurs	-	-	-	1						
École commerce	1	-	-	-	3				1	
Sciences Po	2	-	-	2		1		1	1	1
Nombre de tentatives										
1ère	6	7	5	5	4	4	6	5	5	4
2ème	2	1	2	2	4	4	1	3	3	3
3ème	-	-	1	1			1			1

A l'issue du second tour, **4** candidats ont été admis en distribution et **4** en exploitation.

Quelques caractéristiques de cette nouvelle promotion de 8 étudiants :

- âge moyen de 23 ans,
- 4 femmes / 4 hommes,
- ils viennent majoritairement de l'université, en cinéma (5),
- 4 ont réussi à la première tentative.

4. Le concours écriture et création de séries

En 2023, 69 candidats se sont inscrits à ce concours (76 en 2022).

4.1 Les épreuves

1^{er} tour : les épreuves d'admissibilité

L'admissibilité comporte deux épreuves écrites :

Une épreuve d'analyse de pilote de série

Coefficient 1

Le/la candidat(e) doit rédiger un bref essai personnel (maximum 5 pages) sur un pilote de série existante qu'il/elle aime particulièrement. Il/elle doit analyser ce pilote et ses qualités en tant que « point d'entrée » d'une série, mais également en tant qu'épisode à part entière. Cet écrit n'est pas une critique journalistique ou un commentaire universitaire, mais une analyse dramaturgique de la série choisie.

Une épreuve d'écriture de scénario

Coefficient 2

Le candidat doit écrire le synopsis succinct d'un épisode d'une série et écrire une scène dialoguée tirée de ce récit.

Durée de l'épreuve : 7 heures

Deux sujets au choix ont été proposés :

SUJET 1 :

Genre : Anticipation/épouvante

Format : 52mn

Sujet : la survie

Thème : redéfinir l'humanité, réinventer le collectif

Modèles : Station Eleven, La guerre des Mondes, Walking Dead, Yellowjackets

Le synopsis doit être celui du pilote de la série.

SUJET 2 :

Genre : Drama/comédie

Format : 30 ou 52mn

Sujet : des personnages aimables et détestables

Thème : satire, ambiguïté morale

Modèles : White Lotus, Succession, Severance, Baron Noir

Le synopsis doit être celui du pilote de la série.

19 candidats ont été retenus à l'issue de la première partie et convoqués à l'épreuve orale.

2e tour : l'épreuve orale d'admission

Coefficient 3

Les candidats déclarés admissibles à la suite de la première épreuve sont autorisés à se présenter à l'épreuve d'admission. Il s'agit d'une épreuve orale et publique devant un Jury professionnel. Le candidat est interrogé sur sa culture, ses goûts, ses expériences et ses projets.

Durée de l'épreuve : 30 minutes

4.2 Le profil des étudiants

	2015	2016	2017	2018	2019	2020	2021	2022	2023
Age moyen	27	26	26	31	28	30	28	29	28
Homme	4	2	4	3	3	2	3	3	2
Femme	6	8	6	3	3	4	3	3	4
Type de diplôme									
Université Lettres/Langues/Philo/Droit	1			1			2		2
Université Scénario	1		3				2	1	
Université Management Médias		1	1			2			
Université Cinéma	4	3	1		4		1		
Sciences Po		1	3	1	1	2		2	
La Fémis	1	1							1
Info-com Celsa	1							1	
Ina-Sup Production		1							1
Ecole de la Cité		1	1	1		1		1	
École de journalisme									
École d'art	1								
École privée cinéma	1			2					1
École commerce		2	1		1		1	1	1
Autre				1		1			
Nombre de tentatives									
1ère				3	4	4	3	4	2
2ème				3	2	1	3	2	3
3ème						1			1

Quelques caractéristiques de cette nouvelle promotion de **6** étudiants :

- âge moyen de 28 ans,
- 4 femmes / 2 hommes,
- 2 ont réussi à la première tentative.

5. Le concours du programme La Résidence

La Fémis a créé en 2015 le programme de La Résidence : formation courte, à temps plein, d'une durée de 2 ans depuis la rentrée 2022, elle accueille chaque année quatre étudiants âgés de 22 à 32 ans, sans exigence de diplômes, qui ont déjà une première réalisation à leur actif.

64 candidats se sont inscrits en 2023 (59 en 2022).

5.1 Les épreuves

1^{er} tour : l'épreuve d'admissibilité

L'admissibilité pour La Résidence est établie par un jury qui statue à partir de l'ensemble des pièces constitutives du dossier (une première réalisation, un récit autobiographique et une lettre de motivation). Il juge notamment de la qualité artistique du film présenté, de la qualité du récit autobiographique et de l'adéquation du profil du candidat et du programme de La Résidence.

2e tour : l'épreuve orale d'admission

Durée de l'épreuve : 30 minutes

Les candidats déclarés admissibles sont autorisés à se présenter à l'épreuve d'admission. Il s'agit d'une épreuve orale et publique devant un jury professionnel. Le candidat est interrogé sur sa culture, ses goûts, ses expériences et ses projets.

5.2 Le profil des étudiants

	2015	2016	2017	2018	2019	2020	2021	2022	2023
Age moyen	24	27	27	26	27	28	29,5	25	27
Homme	3	3	3	4	2	1	1	3	3
Femme	1	1	1	0	2	3	3	1	1
Cursus préalable									
Non bachelier						2	2		2
Bac	3	4	3	3	3	2	2	3	1
Etudes (niveau L1)	3	0	1	1	0			1	1

Quelques caractéristiques de cette nouvelle promotion de 4 étudiants :

- âge moyen de 27 ans,
- 1 femme / 3 hommes,
- 2 non bacheliers, 1 niveau Bac, et 1 à Bac+1

6. Le concours du doctorat SACRe

La formation doctorale SACRe associe La Fémis, l'École nationale supérieure des Arts décoratifs (ENSAD), l'École nationale supérieure des beaux-arts (ENSBA), le Conservatoire national supérieur de musique et de danse de Paris (CNSMDP), le Conservatoire national supérieur d'art dramatique (CNSAD) et l'École normale supérieure (ENS). Cette formation s'adresse à tous les étudiants titulaires d'un diplôme de niveau master. Elle n'est pas uniquement réservée à des diplômés de La Fémis. Le concours de sélection a eu lieu pour la première fois en 2013.

Les inscriptions pour La Fémis ont été ouvertes entre février et mai. Après un examen des **14** dossiers de candidature (19 en 2022), 3 candidats ont été retenus pour une audition devant un jury. Un candidat a été retenu pour être proposé au jury plénier de SACRe pour une décision définitive.

Le candidat retenu était préalablement diplômé de Sciences Po Paris et de La Fémis.

ANNEXES

A. Les correcteurs des concours 2023

Concours général

Correcteurs du dossier personnel d'enquête (par binôme)

Réalisation	ESCOFFIER	Amandine
Réalisation	DIEZ	Angel
Réalisation	GAILLARD	Valery
Réalisation	ROUX	Gabrièle
Réalisation	JARACH	Andrés
Réalisation	MICHELOT	Géraldine
Réalisation	LHEUREUX	Martine
Réalisation	LABOURDETTE	Benoît
Réalisation	MERCURIO	Stéphane
Réalisation	BONTZOLAKIS	Bruno
Réalisation	GRUDZINSKA	Joanna
Réalisation	MIMOUNI	Gilles
Réalisation	HOFFENBERG	Esther
Réalisation	FORVEILLE	Luc
Réalisation	COLLETTA	Aymeric
Réalisation	BRUNET	Bénédicte
Réalisation	ARNOLD	Pascal
Réalisation	MOREAU	Laetitia
Réalisation	JOCHUM	Mélina
Réalisation	MANDY	Marie
Réalisation	JANER	Jean-Claude
Réalisation	RIEGEL	Anne
Réalisation	CZAJKA	Isabelle
Réalisation	DROUOT	Martin
Scénario	ERDE	Tamara
Scénario	CHARVIN	François
Scénario	GANNE	Valérie
Scénario	DELVOLVE	Pierre-Jean
Scénario	BOUSSAÏD	Madanie
Scénario	PUGA	Anne-Marie
Scénario	TESTUT	Kostia
Scénario	GROSSMANN	Aurélia

Scénario	MAY	Carine
Scénario	RICHARD	Nathalie
Scénario	FRANCA	Sorel
Scénario	RAMONBORDES	Vanessa
Scénario	WENZ	Alissa
Scénario	DEBITON	Julie
Scénario	DIEUAIDE	Sylvain
Scénario	ALNOY	Siegrid
Image	HAEDENER	Michaël
Image	MEICHLER	Gisèle
Image	OCTOBRE	Fabienne
Image	CHAUVIN	Jean-Sébastien
Image	KEBADIAN	Jacques
Image	MIZRAHI	Béatrice
Image	MUNOZ	Ricardo
Image	LAMOUR	Marianne
Image	TEICHER	Gaël
Image	CHOUZENOUX	Jordane
Montage	JACQUARD	Nathan
Montage	BIAMONTI	Frédéric
Montage	LASTERA	Albertine
Montage	BENNEDJAI-ZOU	Adila
Montage	KERGOAT	Yannick
Montage	LEUTHY	Cyril
Production	COLPIN	Anaïs
Production	JUVENAL	Margaux
Production	DUBOIS	Emilie
Production	BREVIERE	Nicolas
Production	PECHBERTY	Justin
Production	YVONNET	Fanny
Décor	DEVIERCY	Guillaume
Décor	DE FOUCAUD	Frédéric
Décor	BIUSO	Ursula
Décor	HURLÉ	Cécile
Son	DEVOLDERE	Aymeric
Son	CADILHAC	Romain
Son	GUILLAUME	Olivier
Son	VILLARD	Pascal

Correcteurs de l'analyse de film (par binôme)

Général	BONAMY	Robert
Général	NEGRO	Marylène
Général	GAIDO-DANIEL	Isaac
Général	KHOSHNOUDI	Bani
Général	NATAF	Morgane
Général	BOIS	Frédéric
Général	VIENET	René
Général	LU	Jiejing

Correcteurs des épreuves départementales de la deuxième partie

Réalisation

Epreuve écrite : Keren Ben Rafael, Noémie de Lapparent

Epreuve orale : Raja Amari, Lucile Hadzihalilovic, Jacques Maillot

Scénario

Epreuve écrite : Yves Caumon, Ada Loueilh

Epreuve orale : Laurence Ferreira Barbosa, Elise Girard, Marc Syrigas

Image

Epreuve orale : Céline Bozon Mathieu Giombini, Aurélien Vernhes-Lermusiaux

Montage

Epreuve écrite : Olivier Ducastel, Julie Léna

Epreuve orale : Laurence Briaud, Nathalie Hertzberg, Julien Leloup

Son

Epreuve écrite et orale : Rym Debbarh-Mounir, Eric Devulder, Cyril Holtz

Production

Epreuve écrite et orale : Anaïs Bertrand, Jean Bréhat, Pascal Caucheteux

Décor

Epreuve écrite et orale : Gérard Drolon, Lionel Fages, Didier Naert

Concours international

Correcteurs du dossier personnel d'enquête

Timon Koulmasis, Iro Sifliaki

Correcteurs de l'analyse de film

Séverine Danflous, Pierre-Julien Marest

Correcteurs des épreuves départementales

Réalisation

Leyla Bouzid, Renaud Cohen

Scénario

Epreuve écrite : Yves Caumon, Ada Loueilh

Epreuve orale : Philippe Lasry, Yves Thomas

Image

Katell Djian, Mathieu Giombini

Montage

Annette Dutertre, Catherine Zins

Production

Pierre-Yves Jourdain, Salomé Karsenty

Son

Valérie De Loof, Jean-Pierre Laforce

Concours distribution/exploitation

Correcteurs du mémoire

Marie Durand, Claude Forest / Kira Kitsopanidou, David Obadia

Correcteurs de l'analyse de film

Hélène Deschamps, Nicolas Klotz

Concours écriture et création de séries

Correcteurs de l'analyse de pilote

Charlotte Blum, Renan Cros / Marjolaine Jarry, Pierre Langlais

Correcteurs de l'épreuve de scénario

Antonin Ehrenberg, Maud Garnier / Nour Ben Salem, Sébastien Levy

B. Les jurys d'admission des concours 2023

CONCOURS GÉNÉRAL ET CONCOURS INTERNATIONAL

Présidente
Léonor Serraille, Réalisatrice

Vice-présidente
Annette Dutertre, co-directrice
du département Montage, La Fémis

Membres
Lucie Baudinaud, Directrice de la photographie
Stéphanie Bermann, Productrice
Marc Cholodenko, Scénariste et romancier
Anne Gibourg, Cheffe monteuse son
Christian Marti, Chef décorateur

CONCOURS DISTRIBUTION/EXPLOITATION

Présidente
Ariane Toscan du Plantier, Directrice de la distribution, Gaumont

Vice-président
Samuel Merle, Directeur de Multiciné

Membres
Corinne Honliasso, Directrice du cinéma Le Balzac
Etienne Ollagnier, Co-directeur du département Distribution/Exploitation, La Fémis
Bénédicte Thomas, Gérante d'Arizona distribution

CONCOURS ÉCRITURE ET CRÉATION DE SÉRIES

Présidente
Gaëlle Bellan, scénariste

Vice-présidente
Clémentine Gayet, Creative Executive, Netflix

Membres
Matthieu Belghiti, Gérant de What's up films
Quoc Dang Tran, Scénariste, co-directeur du département Écriture et création de séries, La Fémis
Clémence Madeleine-Perdrillat, Scénariste, co-directrice du département Écriture et création de séries, La Fémis

CONCOURS LA RÉSIDENCE

Présidente

Nathalie Coste Cerdan, Directrice générale de La Fémis

Membres

Florence Auffret, Responsable

du programme La Résidence, La Fémis Lionel Baier, réalisateur

Keren Ben Rafael, réalisatrice

Lucile Deschamps, Déléguée générale adjointe de La Fondation Culture
& Diversité

Brigitte Sy, réalisatrice

CONCOURS SACRe

Présidente

Nathalie Coste Cerdan, Directrice générale de La Fémis

Membres

Nicolas Lasnibat, Directeur des études, La Fémis

Lionel Baier, réalisateur

Elise Grignard, Coordinatrice du Laboratoire SACRe & Programme Gradué Arts

Barbara Turquier, Responsable

de la recherche, La Fémis

C. Historique des présidents du jury du concours général et du concours international

1986 : Henri COLPI
1987 : René LALOUX
1988 : Maurice FAILEVIC
1989 : Anne LUTHAUD
1990 : Anne LUTHAUD
1991 : Jack GAJOS
1992 : Jack GAJOS
1993 : Jack GAJOS
1994 : Jean-Jacques BEINEIX
1995 : Christine PASCAL
1996 : Robert ENRICO
1997 : Philippe CARCASSONNE
1998 : Jérôme DESCHAMPS
1999 : Humbert BALSAN
2000 : Otar IOSELIANI
2001 : Cédric KAHN
2002 : Olivier ASSAYAS
2003 : Benoît JACQUOT
2004 : Romain GOUPIL
2005 : Emmanuèle BERNHEIM
2006 : Pierre CHEVALIER
2007 : Bruno NUYTEN
2008 : Abderrahmane SISSAKO
2009 : Raoul PECK
2010 : Jean-Paul CIVEYRAC
2011 : Jeanne LABRUNE
2012 : Pierre SCHOELLER
2013 : Christian VINCENT
2014 : Laetitia MASSON
2015 : Philippe RAMOS
2016 : Emmanuel MOURET
2017 : Dominik MOLL
2018 : Catherine CORSINI
2019 : Jean-Marie LARRIEU
2020 : Julie BERTUCCELLI
2021 : Nadav LAPID
2022 : Emmanuel FINKIEL
2023 : Léonor SERRAILLE

D. Historique des présidents des jurys Scripte, Distribution/Exploitation, Ecriture et création de séries, La Résidence et SACRe

Scripte (jury spécifique depuis 2006)

1994	Jean-Jacques Beinex, Réalisateur
1996	Robert Enrico, Réalisateur
1998	Jérôme Deschamps, Metteur en scène
2000	Otar Iosseliani, Réalisateur
2002	Olivier Assayas, Réalisateur
2004	Romain Goupil, Réalisateur
2006	Jean-Jacques Bouhon, co-directeur du département Image de la Fémis
2008	Claire Simon, co-directrice du département Réalisation de la Fémis
2010	Jacques Comets, co-directeur du département Montage de la Fémis
2012	Solveig Anspach, Réalisatrice
2014	Olivier Ducastel, co-directeur du département Réalisation de la Fémis
2016	Catherine Zins, co-directrice du département Montage de la Fémis
2018	Mikael Buch, Réalisateur
2020	Dyana Gaye, Réalisatrice
2022	Gabriel Julien-Laferrrière, Réalisateur

Distribution/Exploitation

2003	Fabienne Vonier, Distributrice, Pyramide Distribution
2004	Régine Vial, distributrice – Productrice, Les Films du Losange
2005	Michel Vermoesen, Exploitant
2006	Jean Labé, exploitant, Président de la FNCF
2007	Michel Humbert, Exploitant
2008	Roch Olivier Maistre, Médiateur du cinéma
2009	Bertrand Roger, Directeur de la programmation et l'exploitation de MK2 Vision
2010	Francis Boespflug, Distributeur
2011	Éric Lagesse, Distributeur, Pyramide Distribution
2012	Bertrand Cocteau, Directeur de la programmation, UGC
2013	Isabelle Dubar, Distributrice, Happiness
2014	Thomas Ordonneau, Distributeur et producteur, Shellac
2015	Patrice Lemarchand, Directeur des cinémas Normandie et Georges V, UGC
2016	Myriam Treu, Directrice marketing, Paramount
2017	Florent Bugeau, Rézo films
2018	Sarah Chazelle, Distributrice, Jour2fête
2019	Bertrand Roger, Directeur de la programmation, MK2
2020	Charlotte Prunier, Directrice du cinéma Les 3 Luxembourg
2021	Emmanuel Papillon, Directeur du cinéma Le Louxor
2022	Céline Mattei, Directrice du Pathé Beaugrenelle (Paris)
2023	Ariane Toscan du Plantier, Directrice de la distribution, Gaumont

Écriture et création de séries

2013	Judith Louis, Directrice de l'Unité de Programmes Fiction d'Arte
2014	Dominique Jubin, Directrice adjointe de la fiction à Canal+
2015	Carole Le Berre, Conseillère aux programmes de France 2
2016	Christine de Bourbon-Busset, Productrice
2017	Marie Guilmineau, Scénariste
2018	Anne Viau, Directrice de la fiction, TF1
2019	Véra Peltekian, Responsable de projet fiction, Canal+
2020	Marie Roussin, Auteure
2021	Claude Le Pape, Scénariste
2022	Charlotte Samson, Scénariste
2023	Gaëlle Bellan, Scénariste

La Résidence

2015	Raoul Peck, réalisateur, Président de la Fémis
2016	Raoul Peck, réalisateur, Président de la Fémis
2017	Nathalie Coste Cerdan, Directrice générale de la Fémis
2018	Nathalie Coste Cerdan, Directrice générale de la Fémis
2019	Nathalie Coste Cerdan, Directrice générale de la Fémis
2020	Nathalie Coste Cerdan, Directrice générale de la Fémis
2021	Nathalie Coste Cerdan, Directrice générale de la Fémis
2022	Nathalie Coste Cerdan, Directrice générale de la Fémis
2023	Nathalie Coste Cerdan, Directrice générale de la Fémis

SACRe

2013	Marc Nicolas, Directeur général de la Fémis
2014	Marc Nicolas, Directeur général de la Fémis
2015	Jean-Marc Vernier, Chargé de mission auprès du directeur général, responsable des concours
2016	Barbara Turquier, Responsable de la recherche à la Fémis
2017	Nathalie Coste Cerdan, Directrice générale de la Fémis
2018	Caroline San Martin, Responsable de la recherche à la Fémis
2019	Nathalie Coste Cerdan, Directrice générale de la Fémis
2020	Nathalie Coste Cerdan, Directrice générale de la Fémis
2021	Nathalie Coste Cerdan, Directrice générale de la Fémis
2022	Nathalie Coste Cerdan, Directrice générale de la Fémis
2023	Nathalie Coste Cerdan, Directrice générale de la Fémis

E. Historique des thèmes du dossier personnel d'enquête

CONCOURS GÉNÉRAL

1986	La porte	L'argent	La perspective
1987	L'harmonie	Le commencement	Le poison
1988	Les cheveux	La rupture	La honte
1989	La fête	Les transports	Lieu(x) de culte
1990	La preuve	Le retard	La rumeur
1991	L'écho	Le modèle	Le deuxième
1992	L'empreinte	Le monstre	La vibration
1993	La peau	Le vent	L'intrus
1994	La mosaïque	L'horizon	Le doute
1995	Le déchet	La transparence	La colère
1996	La ligne	Le système	Le sable
1997	Le secret	Le cri	La table
1998	Le pli	La racine	La chute
1999	Le jardin	L'ombre	La spirale
2000	(Le) noir	Le vide	Le parfum
2001	La marche	L'étoffe	L'instrument
2002	La boîte	La feuille	L'unique
2003	Le milieu	La machine	Le reste
2004	L'arme	La vitesse	Le caché
2005	Le papier	La gourmandise	La frontière

CONCOURS INTERNATIONAL

1999	La carte	La clé	Le jouet
2000	La flamme	Le détail	La répétition
2001	Le masque	La poussière	Le bleu
2002	La route	La glace	Le souffle
2003	L'accessoire	La lenteur	Le verre
2004	La copie	La roue	L'oubli
2005	La sortie	La cérémonie	L'étoile

CONCOURS GÉNÉRAL ET CONCOURS INTERNATIONAL

2006	Le blanc	Le chantier	Le second
2007	Le voisin	L'incident	La main
2008	Le geste	Miniature	Le repas
2009	La constance	L'arbre	Classer
2010	L'attention	Le lit	Le fragment
2011	La fenêtre	Jamais	L'épisode
2012	Le jeu	L'attente	La trace
2013	L'organisation	Quotidien	Le mur
2014	Le rite	Outil	Invisible
2015	L'abri	Début	Trier
2016	L'essai	L'éclat	L'héritage
2017	La promesse	Le rideau	Le sourire
2018	L'appétit	Le réseau	Répéter
2019	La règle	Métamorphose	La source
2020	Le ciel	L'instant	La chair
2021	Déployer	La vague	Le courage
2022	Boom	Le lien	Bifurquer
2023	Le visage	Déjà vu	Les limites

F. Liste des films proposés à l'épreuve d'analyse de film

- 1986 : *L'Aurore*, Friedrich-Wilhelm Murnau, 1927.
- 1987 : *Monsieur Klein*, Joseph Losey, 1976.
- 1988 : *L'Argent*, Robert Bresson, 1983.
- 1989 : *Voyage au bout de l'enfer*, Michael Cimino, 1978.
- 1990 : *Nouvelle vague*, Jean-Luc Godard, 1989.
- 1991 : *Gertrud*, Carl Dreyer, 1964.
- 1992 : *Toni*, Jean Renoir, 1934.
- 1993 : *Nuits blanches*, Luchino Visconti, 1957.
- 1994 : *Cinq femmes autour d'Utamaro*, Kenji Mizoguchi, 1946.
- 1995 : *Identification d'une femme*, Michelangelo Antonioni, 1982.
- 1996 : *L'Impératrice rouge*, Josef von Sternberg, 1934.
- 1997 : *Monsieur Verdoux*, Charles Chaplin, 1947.
- 1998 : *Le Val Abraham*, Manuel de Oliveira, 1993.
- 1999 : *Le Grondement de la montagne*, Mikio Naruse, 1954.
- 2000 : *Blade Runner*, Ridley Scott, 1982.
- 2001 : *Good men, good women*, Hou Hsiao Hsien, 1995.
- 2002 : *La captive*, Chantal Akerman, 2000.
- 2003 : *Femme fatale*, Brian de Palma, 2002.
- 2004 : *Viridiana*, Luis Buñuel, 1961.
- 2005 : *Van Gogh*, Maurice Pialat, 1991.
- 2006 : *Tigre et dragon*, Ang Lee, 2000.
- 2007 : *De la vie des marionnettes*, Ingmar Bergman, 1980.
- 2008 : *Herman Slobbe, L'enfant aveugle 2*, Johan van der Keuken, 1966.
- 2009 : *A History of violence*, David Cronenberg, 2005.
- 2010 : *Le Décalogue 6, Tu ne seras pas luxurieux*, Krzysztof Kieslowski, 1988.
- 2011 : *Tournée*, Mathieu Amalric, 2010.
- 2012 : *La Comtesse aux pieds nus (The Barefoot Contessa)*, Joseph L. Mankiewicz, 1954.
- 2013 : *Il était une fois en Amérique (Once Upon a Time in America)*, Sergio Leone, 1984.
- 2014 : *Shokuzai, celles qui voulaient se souvenir*, Kiyoshi Kurosawa, 2013.
- 2015 : *Deep End*, Jerzy Skolimowski, 1970.
- 2016 : *Le Syndrome de Stendhal*, Dario Argento, 1996 (concours général)
Matador, Pedro Almodovar, 1986 (concours international)
- 2017 : *Le Tigre du Bengale*, Fritz Lang, 1959 (concours général).
Moonrise Kingdom, Wes Anderson, 2012 (concours international)
- 2018 : *Travolta et moi*, Patricia Mazuy, 1994 (concours général).
Casino, Martin Scorsese, 1995 (concours international)
- 2019 : *Sweet Sweetback's Baadasssss Song*, Melvin Van Peebles, 1971 (concours général)
Blade Runner 2049, Denis Villeneuve, 2017 (concours international)
- 2020 : *Out of the Blue*, Dennis Hopper, 1980 (concours général)
Le diable probablement, Robert Bresson, 1977 (concours international)
- 2021 : Epreuve annulée en raison de la crise sanitaire

2022 : *Touki Bouki*, Djibril Diop Mambety, 1973 (concours général)

Last night in Soho, Edgar Wright, 2021 (concours international)

2023 : *Cœur de verre*, Werner Herzog, 1976 (concours général)

Aftersun, Charlotte Wells, 2022 (concours international)

G. Sujets des mémoires pour le concours distribution/exploitation

2004

Peut-il y avoir du cinéma sans salle de cinéma ?

Faut-il autoriser la publicité pour le cinéma à la télévision ?

Présentez un lieu de cinéma qui compte ou qui a compté dans votre vie.

2005

L'augmentation du nombre de titres de films qui sortent chaque année est-elle une évolution positive ?

Les multiplexes sont-ils des grandes surfaces comme les autres ?

Imaginez une salle de cinéma d'un type nouveau.

2006

La projection numérique dans les salles de cinéma va-t-elle transformer la diffusion des films ?

Le cinéma peut-il être gratuit (au sens économique) ?

Y a-t-il plusieurs manières d'être cinéphile ?

2007

Que faut-il penser du système de prix et de récompenses (César, prix annuels, palmarès de festivals...) existant dans le secteur du cinéma ?

Le prix des places de cinéma.

La diffusion du cinéma classique est-elle condamnée à la marginalité comme celle de la musique classique ?

2008

Quelle est la légitimité d'une salle de cinéma publique ?

Comment verra-t-on les films en 2030 ?

Programme-t-on une salle selon ses goûts ?

2009

Faut-il éduquer le jeune public au cinéma ?

La chronologie des médias a-t-elle encore un sens aujourd'hui ?

Par quels chemins devient-on cinéphile aujourd'hui ?

2010

La critique de films a-t-elle encore un rôle ?

Le marketing du cinéma est-il bien fait ?

Le relief est-il l'avenir du cinéma ?

2011

Tout voir ? Tout montrer ?

La fréquentation des salles en 2010

A quoi servent les festivals de cinéma ?

2012

Vous créez une salle de cinéma. Décrivez-la.

La diffusion du cinéma étranger en France (hors films américains).

Megaupload.

2013

Le succès d'un film est-il prévisible ?

Cinémathèques, web, salles Art et Essai, revues, blog,... comment se construisent aujourd'hui les goûts en matière de cinéma ?

« Polémique autour de l'installation de sièges "premium" dans un cinéma : le cinéma Pathé Wepler, à Paris, a équipé l'une de ses salles de deux types différents de fauteuils, rappelant la première et la deuxième classe des avions ou des trains. Le prix des places pour accéder à cette salle, équipée des

technologies dernier cri, peut dépasser 15€. Une mesure qui surprend les spectateurs, et suscite le débat dans le milieu du cinéma. » France Info, 7 Février 2013. Que pensez-vous de ce débat ?

2014

L'avenir de la diffusion des films via Internet ?
Trop de films ?
Décrivez et analysez votre pratique de spectateur de films.

2015

Les séries vont-elles remplacer les films ?
Quels sont vos dix films préférés de 2014 ? Que pensez-vous de leur carrière en salle ?
La fréquentation des salles de cinéma en Europe.

2016

Présentez le parc de salles de cinéma d'une ville de votre choix (hors Paris)
Que faut-il penser de la fréquentation aujourd'hui du cinéma d'auteur français ?
La diffusion des films en DVD va-t-elle disparaître ?

2017

La télévision de rattrapage tue-t-elle la Vidéo à la Demande ?
Y-a-t-il trop de sociétés de distribution ?
Comment endiguer la perte du public des moins de 30 ans dans la salle de cinéma aujourd'hui ?

2018

Y-a-t-il une place pour un « Netflix français » ?
La diffusion numérique : opportunité ou menace pour la diversité du cinéma ?
A qui attribueriez-vous le « CESAR du meilleur film 2017 » (long métrage français ou étranger sorti en salles en 2017) ?

2019

Comment le festival de Cannes influence-t-il la carrière d'un film en salles ?
Les salles indépendantes doivent-elles se diversifier pour survivre ?
Quel est l'impact des réseaux sociaux sur les métiers de l'exploitation et de la distribution ?

2020

La publicité pour le cinéma à la télévision : menaces et opportunités
Rachat de Ciné Alpes par Pathé Gaumont : motivations des acteurs, impact sur le secteur ?
La multiplication des plateformes entérine-t-elle la désaffection du public jeune dans les salles françaises ?

2021

Après l'essor sans précédent des plateformes de SVOD depuis mars 2020, date du premier confinement, sur quels leviers les salles de cinéma françaises pourraient-elles s'appuyer pour que les spectateurs retrouvent de manière pérenne le chemin des salles obscures ?

Pendant la période de réouverture des salles, du 22 juin au 29 octobre 2020, la quasi-absence de films américains porteurs (« blockbusters ») a permis à certains films français ou étrangers de trouver une place inhabituelle sur le marché, et de connaître de beaux succès - malgré la jauge réduite et les périodes de couvre-feu limitant le nombre de séances. On a alors assisté à une revalorisation de la place des films français dans le box office. Comment analysez-vous ces résultats ? Peuvent-ils influencer la programmation future des salles de cinéma ?

Les longs mois de fermeture liés à la pandémie en 2020 et 2021 ont conduit les grands festivals internationaux à modifier profondément leur organisation. Marchés en ligne, salles virtuelles, labels attribués aux films sélectionnés ... En vous basant sur quelques exemples emblématiques, analysez les décisions et stratégies mises en place par les équipes de ces festivals. Certaines d'entre-elles pourraient-elles perdurer dans le futur ?

2022

La crise sanitaire a modifié la structure des publics, avec une baisse très sensible de la fréquentation des films classés Art et Essai. Pensez-vous que cette situation est conjoncturelle ou structurelle ?

Que pensez-vous du choix de la Cinémathèque Française et de l'Institut Lumière d'accueillir les séances du Netflix Film Club (Festival Netflix) en décembre 2021 ?

Ces derniers mois ont été marqués par la fragilisation des distributeurs et vendeurs internationaux indépendants et la disparition d'un des acteurs majeurs du marché (Mars Films) : pensez-vous que leur avenir passe par la concentration, ou d'autres changements de stratégie ?

2023

La disparition des engagements de programmation (des établissements de plus de 6 écrans) semble avoir profondément modifié la programmation des films en 2022. Pouvez-vous en analyser les conséquences ?

Pour respecter les accords de Paris, la "chaîne du cinéma" (production / distribution / exploitation) devrait diminuer ses émissions carbone de 5% par an jusqu'à 2030. D'après vous, sur quelles pistes concrètes devrait-elle axer ses efforts ?

Dans les salles de cinéma, les entrées se focalisent sur un nombre de films de plus en plus réduit. Quelles seraient vos propositions pour tenter d'inverser cette tendance ?