

## BILAN DES CONCOURS 2019

### SOMMAIRE

1. Les résultats des concours et les statistiques d'admission	p. 2
2. Les concours du cursus Principal	p. 4
2.1 Le concours général	p. 4
2.2 Le concours international	p. 22
2.3 Le profil des étudiants de la promotion 2023 du cursus principal	p. 34
3. Le concours Distribution/Exploitation	p. 37
3.1 Les épreuves	p. 37
3.2 Le profil des étudiants	p. 38
4. Le concours Ecriture et création de séries	p. 39
4.1 Les épreuves	p. 39
4.3 Le profil des étudiants	p. 40
5. Le concours du programme La Résidence	p. 41
5.1 Les épreuves	p. 41
5.2 Le profil des étudiants	p. 41
6. Le concours du doctorat SACRe	p. 41
Annexes	p. 42
A. Les correcteurs des concours	p. 42
B. Les jurys des concours	p. 48
C. Historique des présidents du jury du concours général et du concours international	p. 50
D. Historique des présidents des jurys des concours scripte, distribution/exploitation, séries, La Résidence et SACRe	p. 51
E. Historique des thèmes du dossier d'enquête	p. 53
F. Historique des films proposés à l'épreuve d'analyse de films	p. 54
G. Sujets des mémoires du concours distribution/exploitation	p. 55

## 1. Les résultats des Concours

Six concours ont été organisés par la Fémis en 2019 :

- deux concours pour le cursus principal (Concours Général et Concours International),
- un concours pour le cursus Distribution/Exploitation,
- un concours pour le cursus Séries TV,
- un concours pour le cursus La Résidence
- un concours pour le doctorat SACRe.

Les correcteurs et les jurys sont présentés à l'annexe 1.

La répartition des **1455 inscrits** et des **59 admis** en 2019, par concours et selon les spécialités, est la suivante :

Spécialités	Inscrits	Candidats 1ère partie	Pré- admissibles	Admissibles (oral)	Admis	Taux d'admission
<b>Concours général</b>	<b>1259</b>	<b>1052</b>	<b>170</b>	<b>85</b>	<b>39</b>	<b>3,1%</b>
<i>Réalisation</i>	512	429	42	18	6	<b>1,2%</b>
<i>Scénario</i>	302	254	33	14	6	<b>2%</b>
<i>Production</i>	80	68	18	10	6	<b>7,5%</b>
<i>Image</i>	165	141	26	13	5	<b>3%</b>
<i>Son</i>	47	39	14	10	6	<b>12,8%</b>
<i>Montage</i>	99	81	23	13	6	<b>6,1%</b>
<i>Décor</i>	54	40	14	7	4	<b>7,4%</b>
<b>Concours international</b>	<b>41</b>	<b>34</b>		<b>12</b>	<b>1</b>	<b>2,4%</b>
<i>Réalisation</i>	28	24		9	0	<b>0%</b>
<i>Montage</i>	7	6		2	0	<b>0%</b>
<i>Image</i>	4	3		1	1	<b>25%</b>
<i>Production</i>	1	1		0	0	<b>0%</b>
<i>Son</i>	1	0		0	0	<b>0%</b>
<b>Concours Dist/Ex</b>	<b>49</b>	<b>36</b>		<b>19</b>	<b>8</b>	<b>16,3%</b>
<i>Distribution</i>	30	22		10	4	<b>13,3%</b>
<i>Exploitation</i>	19	14		9	4	<b>21%</b>
<b>Concours Séries</b>	<b>61</b>	<b>56</b>		<b>20</b>	<b>6</b>	<b>9,8%</b>
<b>Concours SACRe</b>	<b>16</b>			<b>5</b>	<b>1</b>	<b>6,2%</b>
<b>Concours La Résidence</b>	<b>29</b>			<b>10</b>	<b>4</b>	<b>13,8%</b>
<b>TOTAL</b>	<b>1455</b>	<b>1178</b>	<b>170</b>	<b>151</b>	<b>59</b>	<b>4%</b>

En 2019, 59 étudiants ont été admis : 28 femmes (47,5%) et 31 hommes (52,5%).

Sexe	Département	2008	2009	2010	2011	2012	2013	2014	2015	2016	2017	2018	2019
F	DECOR	2	1	2	2	4	4	3	2	2	2	3	4
H	DECOR	0	1	0	0	0	0	1	2	2	2	1	0
F	IMAGE	3	3	3	3	4	4	2	2	5	3	4	2
H	IMAGE	3	3	3	3	2	2	4	4	1	3	2	4
F	MONTAGE	3	6	3	1	2	2	2	2	4	2	3	3
H	MONTAGE	3	0	3	5	4	4	4	4	2	4	3	3
F	PRODUCTION	4	2	5	1	4	4	1	2	3	4	2	3
H	PRODUCTION	2	4	1	5	2	2	5	4	3	2	4	3
F	REALISATION	1	1	3	2	3	3	2	3	2	3	4	3
H	REALISATION	5	5	3	4	3	3	4	3	4	3	2	3
F	SCENARIO	3	2	3	5	4	5	2	4	1	4	2	3
H	SCENARIO	3	4	3	1	2	1	4	2	5	2	4	3
F	SON	0	1	2	2	1	1	4	2	2	1	1	1
H	SON	6	5	4	4	5	5	2	4	4	5	5	5
F	DISTEX	4	6	3	6	6	5	5	6	2	5	4	4
H	DISTEX	5	2	5	2	2	3	3	2	6	3	4	4
F	SCRIPTÉ	4		4		4		3		4		2	
H	SCRIPTÉ	0		0		0		1		0		2	
F	SERIES TV						5	5	6	8	6	3	3
H	SERIES TV						7	5	4	2	4	3	3
F	SACRe						1	1	1	0	1	0	0
H	SACRe						0	0	0	1	0	1	1
F	La Résidence								1	1	1	0	2
H	La Résidence								3	3	3	4	2

F	TOTAL	24	22	28	22	32	34	30	31	34	32	28	28
H	TOTAL	27	24	22	24	20	27	33	32	33	31	35	31
	<b>TOTAL</b>	51	46	50	46	52	61	63	63	67	63	63	59

F	TOTAL	47,1	47,8	56	47,8	61,5	57,4	47,6	50,8	50,7	50,8	44,4	47,5
H	TOTAL	52,9	52,2	44	52,2	38,5	42,6	52,4	49,2	49,3	49,2	55,6	52,5
	<b>En pourcentage</b>	100	100	100	100	100	100	100	100	100	100	100	100

Les étrangers représentent 5 % des étudiants admis dans le cursus principal de l'École en 2019 : il s'agit de 2 étudiants, 1 en réalisation et 1 en image, originaires de Lituanie et de Chine.

Etrangers	2007	2008	2009	2010	2011	2012	2013	2014	2015	2016	2017	2018	2019
Europe	1	0	2	0	0	2	1	2	1	2	0	0	1
Hors Europe	3	1	4	3	1	2	2	3	2	2	1	2	1
Total	4	1	6	3	1	4	3	5	3	4	1	2	2
Pourcentage*	10	2,4	15	7	2,5	9,5	7,5	11,4	7,5	9	2,5	5	5

\*En pourcentage sur la totalité des étudiants admis dans le cursus principal.

## **2. Les concours du cursus principal**

Deux concours permettent d'accéder au cursus principal de l'école : le concours général et le concours international.

### **2.1 Le concours général**

En 2019, le nombre d'inscrits s'est élevé à **1259**, contre 1333 en 2018 mais avec le concours scripte en plus, et 1089 en 2017 avec le même nombre de concours.

Seuls 1052 candidats inscrits se sont présentés à la première épreuve d'analyse de film (chaque année plusieurs candidats inscrits renoncent à se présenter, notamment parce qu'ils ne réalisent pas le dossier personnel d'enquête à remettre le jour de cette épreuve).

#### **• Le choix des départements**

Sur les 1259 inscrits, 512 (soit 40,6% des inscrits) ont choisi le département réalisation. Viennent ensuite les départements scénario (302 inscrits, 24%), image (165 inscrits, 13,1%), montage (99 inscrits, 7,9%), production (80 inscrits, 6,4%), décor (54 inscrits, 4,3%), et son (47 inscrits, 3,7%).

#### **• Les épreuves de pré-admissibilité**

La première partie est composée de deux épreuves.

La première épreuve – dossier personnel d'enquête – avait cette année pour thèmes au choix : *la règle, métamorphose, la source*.

La deuxième épreuve – analyse de film – était un extrait du film *Sweet Sweetback's Baadasssss Song* de Melvin Van Peebles, 1971, États-Unis.

**170** candidats ont été retenus à l'issue de cette première partie : 42 en réalisation, 33 en scénario, 23 en montage, 26 en image, 18 en production, 14 en son et 14 en décor.

**85** candidats ont été retenus à l'issue de cette deuxième partie pour l'oral final : 18 en réalisation, 14 en scénario, 13 en montage, 13 en image, 10 en production, 10 en son et 7 en décor.

A l'issue de la troisième partie (épreuve orale), **39** candidats ont été admis au titre de la promotion 2023.

#### **L'épreuve du dossier d'enquête**

Durée : 5 à 6 semaines (chez soi)

Coefficient 1

Le candidat sélectionne l'un des trois thèmes proposés : *la règle, métamorphose, la source*.

Le dossier d'enquête doit refléter l'interprétation du thème par le candidat, son approche personnelle, son point de vue. L'engagement personnel du candidat doit être manifeste. Il en est tenu compte prioritairement dans l'appréciation et la notation du dossier. L'originalité, la

conception artistique, la composition, la démarche intellectuelle, la présentation sont pris en compte. Cette épreuve est destinée à déceler chez le candidat l'aptitude :

- à l'appréhension d'un thème et de ses possibilités d'ouverture sur le monde,
- au contact humain et à l'investigation sur le terrain,
- à la finesse d'observation visuelle et/ou auditive,
- à la traduction dans un document d'un point de vue et d'idées personnelles sur le thème choisi.

Si le thème choisi par le candidat n'est pas effectivement traité, ou s'il est traité sous forme scénaristique, le dossier d'enquête n'est pas noté, entraînant l'élimination du candidat. N'est pas pris davantage en compte tout dossier qui ne respecte pas les formats demandés et les quantités maximales de texte ou de documents admis.

Les candidats doivent faire attention à :

- un traitement trop scolaire ou encyclopédique, ce n'est pas une dissertation,
- une absence de véritable point de vue, d'un "angle" d'attaque,
- ne pas hésiter à prendre éventuellement le risque de partir de ses propres expériences.

### **L'épreuve écrite d'analyse de film**

Durée de l'épreuve : 3 heures

Coefficient 1

L'extrait du film proposé cette année était tiré du film *Sweet Sweetback's Baadasssss Song* de Melvin Van Peebles, 1971, États-Unis.

Cette épreuve vise à évaluer la capacité des candidats à rendre compte de la singularité et de la dynamique du geste créateur à l'œuvre dans l'extrait de film.

C'est une épreuve d'acuité perceptive, de sensibilité artistique et d'intelligence des moyens de la création cinématographique. Elle ne nécessite aucune érudition particulière, ce n'est pas un test de connaissances ; toutefois le candidat doit pouvoir faire appel, dans son argumentation, à une culture cinématographique bien assimilée. Il est donc demandé aux candidats de montrer en quoi et comment les différents composants visuels et sonores de l'extrait proposé concourent à donner à la scène son sens, sa forme, sa tonalité, son rythme et sa cohérence esthétique.

## • Les épreuves d'admissibilité

L'admissibilité comporte une série d'épreuves, écrite et/ou orale, correspondant au département choisi par les candidats : réalisation, scénario, production, décor, image, son, montage. Cette épreuve est nécessairement celle du département choisi par eux lors de leur inscription.

Coefficient 4

### SPÉCIALITÉ SCÉNARIO

#### Épreuve écrite

Durée de l'épreuve : 6 heures 30

À partir de l'un des trois sujets proposés :

SUJET 1 : Caïn et Abel

SUJET 2 : Si elle n'était pas intervenue, quelle catastrophe aurait-on vécue ?

SUJET 3 : Bouc émissaire

Le candidat doit :

- Écrire un synopsis de fiction (*6 pages maximum*).
- Écrire une scène dialoguée tirée de ce récit (*3 pages maximum*).

*L'épreuve est jugée sur :*

- *l'originalité et la finesse dans la réponse à la commande,*
- *la lisibilité de l'histoire,*
- *l'aptitude à faire vivre et agir des personnages dans des lieux, à une ou des époques données,*
- *la capacité à organiser la structure du récit,*

*La scène est jugée sur :*

- *la justesse, le ton et la singularité des actions et des dialogues dans le décor.*

#### Épreuve orale

Durée de préparation : 45 minutes

Durée de l'épreuve : 45 minutes

Après avoir tiré au sort un sujet, le candidat doit inventer une histoire, puis la raconter et la défendre devant le jury.

1. Un compas, un sauna, une femme pressée
2. Il crée un monde dont il devient le tyran.
3. Une mitraillette, un bébé, un terrain de foot
4. Un lâche doit combattre une force du mal.
5. Un super héros en panne.
6. Un mensonge
7. Deux frères ennemis - une sœur amie
8. Eh bien ! Que vous m'aimiez ou non cela m'importe !  
Vous viendrez, et ma main plus que la vôtre est forte.  
Vous viendrez ! Je vous veux !
9. Son objectif : aimer. Son obstacle : aucun désir
10. Après une manifestation, un membre de black bloc a un rendez-vous Tinder.
11. Une lyre, une mine de charbon, un homme distrait

12. La fête religieuse est la réactualisation d'un événement primordial, d'une « histoire sacrée » dont les acteurs sont les dieux ou les êtres semi-divins.
13. Il se prenait pour une poule.
14. Elle veut attaquer une centrale nucléaire.
15. Un bourgeois, un squat, un bridge dentaire
16. Me too.
17. Il voit des complots partout.
18. Elle a été licenciée de manière injuste. Elle retrouve un travail. Elle est très fragilisée.
19. Un vœu, un abribus, un bouquet de thym
20. La ligne 4 croise la 5 à la Gare du Nord.
21. L'opération est prévue pour le 5 mars. Elle durera cinq heures.  
.Vous n'avez rien avant ?  
.Non!
22. J'ai passé ma vie à m'excuser.
23. Je le punis car il le mérite.
24. Il vous faudra 3H30 pour arriver à Marseille.Elle vous attendra au Rialto.
25. Maintenant je dois absolument leur avouer que nous sommes ensemble.
26. Je pensais que c'était ma meilleure amie.
27. Maintenant il est temps de prendre la décision de tout vendre.
28. Mais tu te souviens d'elle ? Elle se souvient de toi. Sinon pourquoi viendrait-elle ici ce soir ?
29. Quand votre mère a-t-elle cessé de parler ?  
.Cet été au mois d'août, le 20.  
.Que s'est-il passé ce jour-là ?
30. Madame la présidente, mesdames, messieurs le jury. Mon témoignage je le ferai debout, les yeux ouverts. Je le ferai face à mon bourreau.
31. Qui êtes-vous ? D'où venez-vous ? Comment êtes-vous arrivés ici ? Les routes sont fermées !
32. Le soleil à la grandeur d'un pied d'homme.
33. L'usine ferme, je dois partir.  
.Mais, moi qu'est-ce que je fais ?  
.Tant que t'as du travail...  
.Mais nous!
34. Votre bouche étouffe la mienne, comme si elle exprimait une faim. Mais c'est peut-être une violence.  
.Je ne veux pas être aimé.  
.Vous l'êtes !Vous êtes aimé.
35. Son ami ne me dit pas un mot de tout le voyage. Juste par moment il se tournait vers moi et me regardait.
36. Dans sa langue liberté et volonté se disent de la même façon. Ce qui explique beaucoup d'elle...
37. Comme indiqué, elle prend possession de la voiture au deuxième sous-sol. Sur le siège passager, un smartphone. Il sonne. Elle répond.
38. Des centaines de milliers de gens convergent dans les rues.  
.C'est la guerre?  
.Je ne sais pas.
39. J'ai été tirée au sort pour faire partie d'un jury aux Assises. Je crois que je préférerais payer une amende plutôt que de devoir juger une affaire de viol.
40. Vas-y n'aies pas peur, tu verras, je n'ai jamais rencontré quelqu'un d'aussi drôle.
41. Dernière soirée avant de devenir papa. Tu vas faire quoi ?

Remarque : les sujets des deux épreuves sont donnés à titre indicatif sachant que les épreuves sont largement renouvelées chaque année. Il est recommandé aux candidats de se renseigner sur la réalité des métiers, non seulement sur les questions d'écriture mais également sur les conditions de travail des scénaristes.

## DEPARTEMENT PRODUCTION

L'admissibilité comporte trois parties : deux écrits, et un oral qui consiste en un entretien avec des professionnels du cinéma.

### Épreuve écrite à préparer : Analyse de production

À partir de la proposition d'un (ou des) sujet(s), le candidat doit effectuer un travail écrit d'analyse de production. Ce travail sera présenté par le candidat lors de l'épreuve orale.

En 2019, le sujet était : « Droit d'auteur (France) ou copyright (Etats-Unis) : quelles sont les implications de ces deux dispositifs pour la production cinématographique ? ». Pour ce travail, le candidat doit apporter lors de l'oral ses notes et un argumentaire succinct rédigé.

### Épreuve écrite : Note d'intention sur un choix de concept

Durée de l'épreuve : 2 heures

Chaque étudiant choisit parmi quatre concepts de films de long métrage ou de série pour la télévision, résumés sur une page, celui qu'il souhaiterait produire. Il est demandé au candidat de rédiger une note d'intention écrite permettant de justifier la pertinence des choix qui seraient les siens en termes de production : réalisateur, choix des comédiens, directions d'adaptation et de scénarisation, économie du projet. Cette note d'intention sera débattue ensuite lors de l'épreuve orale.

La note d'intention écrite est de deux pages maximum.

#### CONCEPT 1

Durant l'été dans un camping en Dordogne, des jeunes gens disparaissent. Les rumeurs les plus folles circulent : on parle d'une panthère qui rôde...

Laura, 17 ans, s'épanouit dans ce sentiment de danger permanent. La rencontre avec Paul, un écrivain aussi attirant qu'inquiétant, la bouleverse.

Une relation ambiguë se noue entre eux jusqu'au jour où un prétendant de Laura est également porté disparu, et qu'une étrange policière entre dans la danse...

#### CONCEPT 2

Elevé par sa grand-mère qui lui transmet le goût et les secrets de la cuisine traditionnelle, Elias grandit au cœur d'un petit village marocain.

Quelques années plus tard, la rencontre avec un grand chef cuisinier parisien et l'irruption de la belle Salma dans son quotidien vont bouleverser sa vie. Il décide alors de partir pour la France...

A Paris, Elias fait l'expérience de la pauvreté et du travail précaire des immigrés clandestins. Il découvre aussi les saveurs de l'amitié grâce à Souleymane, qui saura raviver sa passion pour la cuisine.

#### CONCEPT 3

Après cinq ans d'études supérieures, Red est toujours à la recherche d'un travail et lutte chaque jour contre l'exclusion. Lentement, il s'éloigne d'Anna, l'amour de sa vie.

Suite à une lettre lui signifiant sa radiation, il se rend à l'Agence pour l'Emploi, où on lui refuse un rendez-vous. N'ayant plus rien à perdre, il décide alors de prendre en otage le personnel de l'agence et le public.

Comme un ultime appel à l'aide, il est prêt à tout pour sauver ce qu'il lui reste de dignité...



## CONCEPT 4

Agathe Langlois, jeune professeure d'anglais parisienne, vient d'apprendre qu'elle est enfin titularisée.

Espérant être mutée à Paris, elle a hâte de connaître son lieu d'affectation, et elle se retrouve finalement dans un collège d'un petit village de campagne en Picardie.

Logée par un couple original qui lui propose une chambre sous les combles, elle s'aperçoit que ses nouveaux élèves sont particulièrement turbulents et elle s'attire le mépris de ses collègues...

Agathe doit s'adapter à ce nouvel environnement qui ne ressemble en rien à ce qu'elle espérait...

### Épreuve orale

Durée de l'épreuve : 45 minutes

L'épreuve orale avec des professionnels du cinéma portera sur les deux épreuves écrites.

Notation : les deux épreuves écrites ne sont pas notées en tant que telles, elles font partie de la notation de l'oral.

## DEPARTEMENT RÉALISATION

### Épreuve écrite

Durée de l'épreuve : 4 heures

Le candidat doit rédiger un projet de film de fiction d'une durée de 15 à 30 minutes sous forme de de scénario (maximum 8 pages), en s'inspirant librement d'une des cinq propositions suivantes :

- 1) « Un homme sans main vint frapper à ma porte pour me vendre une photographie de ma maison. [...] c'était un homme comme tout le monde, âgé d'une cinquantaine d'années.  
- Comment avez-vous perdu vos mains ? lui demandais-je après qu'il m'eut confié le but de sa visite.  
- Ça, c'est une autre histoire, me répondit-il. Vous voulez une photo ou non ?  
- Entrez, lui dis-je. Je viens de faire du café.  
J'avais aussi préparé de la gelée mais je ne lui en parlais pas.  
- Si possible, j'aimerais aller aux toilettes, me dit l'homme sans mains.  
Moi, j'avais envie de voir comment il tenait une tasse de café. »

Raymond Carver : *Parlez-moi d'amour*

- 2) « Nous appellerons émotion une chute brusque de la conscience dans le magique. »

Jean-Paul Sartre : *Esquisse d'une théorie des émotions*

- 3) « Les deux femmes n'étaient pas particulièrement amies mais il régnait entre elles une certaine entente cordiale concernant la disposition des cordes à linge. »

Alice Munro : *Trop de bonheur*

- 4) Regardez ces deux images.



© Markus Jokela



©Valery Melnikov

À partir d'une seule de ces images ou des deux, laissez-vous guider par votre imagination.

## **Épreuve pratique**

Durée de préparation : 1 heure

Durée de l'épreuve : 1 heure

A partir d'une séquence dialoguée fournie par le jury et tirée au sort (prise dans le cinéma, la littérature ou le théâtre), le candidat doit tourner en vidéo une continuité filmée en présence du jury. Il ne s'agit pas d'un « tourné-monté ». Le candidat peut tourner plusieurs fois de suite le même plan.

Éléments réduits au minimum, mis à disposition par l'école : plateau nu, une table, deux chaises.

Deux acteurs : un homme, une femme. Un intervenant préposé à la manipulation de la caméra. Pas de montage.

L'épreuve est destinée à juger de la manière dont le candidat utilise la caméra, donne des indications à l'intervenant et aux deux acteurs, choisit un parti pris cohérent à partir d'une scène donnée, ainsi que de son ingéniosité devant une situation réelle, de son rapport avec les membres de son équipe (un technicien, deux acteurs), de ses capacités à concevoir une suite de rushes comme résultat de son travail.

Le candidat dispose d'une heure pour préparer son tournage après avoir observé brièvement le plateau de tournage.

Cette épreuve n'est en aucun cas destinée à juger ce qui a été tourné en tant que film, mais ce qui se sera passé durant ce tournage. Le jury est composé de deux réalisateurs, il ne s'entretient pas avec le candidat.

## **Épreuve orale**

Durée de l'épreuve : 1 heure

Le candidat est ensuite appelé à commenter cette expérience de tournage lors du visionnage de ses rushes devant un autre jury de deux réalisateurs qui pourra apprécier le rapport du candidat à ce travail en particulier et à la mise en scène de cinéma en général.

Le candidat doit également présenter au jury un film ou un extrait de film qu'il aura lui-même réalisé et sur lequel il souhaite être interrogé. Il doit durer 3 minutes au maximum.

Le film présenté sert de support à une discussion avec le Jury qui cherche à évaluer la capacité du candidat à mettre en œuvre un projet personnel, même modeste ou de courte durée, à le mener à terme dans sa forme la plus aboutie, et à le défendre.

- Le format et le genre du film sont libres.
- Le candidat doit en être le seul réalisateur. Les œuvres réalisées collectivement ne seront pas examinées.
- Le film choisi par le candidat doit être enregistré sur une clé USB, sous forme de fichier au format .mp4.
- Le candidat doit rédiger un document d'une page précisant la genèse de ce film et les conditions de sa fabrication. Il devra également préciser le format et la durée du tournage, le matériel utilisé et la période de réalisation du film.

## DEPARTEMENT IMAGE

### Épreuve écrite

Durée de l'épreuve : 2 heures

Un questionnaire est proposé aux candidats suivant des axes scientifiques, techniques et artistiques. Lors de cette épreuve, le candidat doit répondre succinctement et lisiblement aux questions suivantes :

1 – Pouvez-vous définir ce qu'est un courant électrique et en nommer les différents types ? (1/20)

2 - Comment pouvez-vous expliquer ce phénomène optique ? (1/20)



3 - Que se passe-t-il lorsqu'on éloigne le foyer image de la lentille ? (1/20)

4 - Quelle incidence a l'ouverture du diaphragme sur la profondeur de champ ? Quels sont les autres paramètres qui déterminent celle-ci ? (1/20)

5 - Selon vous, en quoi la profondeur de champ relève d'un choix esthétique ? Donnez un exemple. (1/20)

6 - Qui est Diane Arbus ? (1/20)

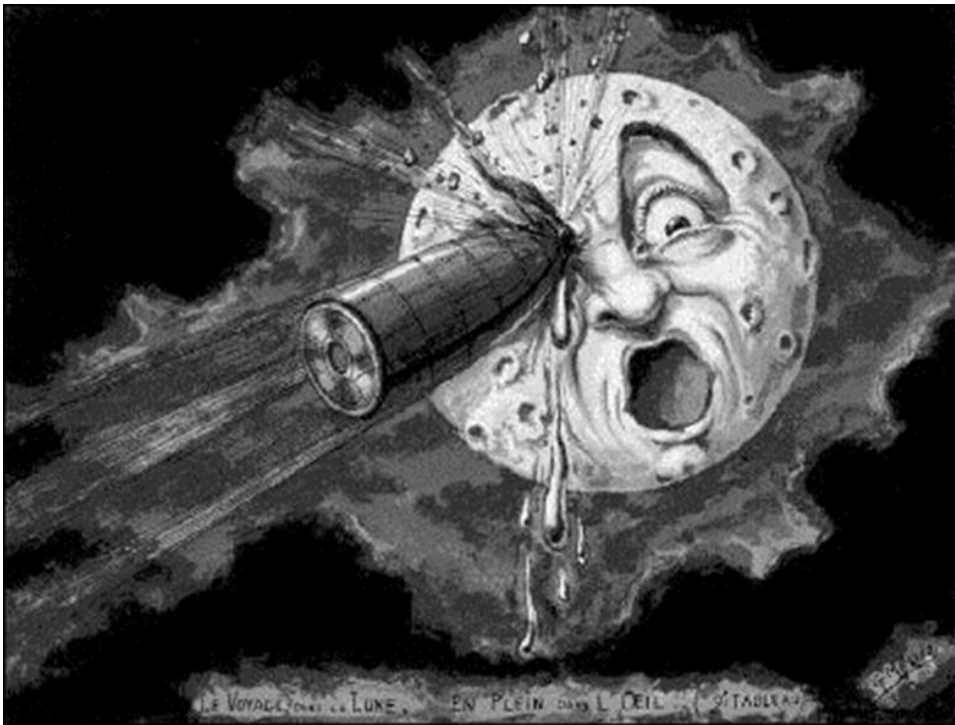
7 - Qui est le directeur de la photographie d'Alfonso Cuarón ? Avec quels autres réalisateurs a-t-il collaboré ? (1/20)

8 - Qu'est-ce qu'une image contrastée ? Quelles sont, selon vous, ses caractéristiques et ses vertus esthétiques ? (1/20)

9 - Quel cinéaste a adapté Les Granges Brulées de Haruki Murakami ? (1/20)

10 - Savez-vous qui a dit : "Il y a le visible et l'invisible. Si vous ne filmez que le visible, c'est un téléfilm que vous faites" ? Que vous inspire cette phrase ? (2/20)

11 - Quel son ou musique pourrait illustrer cette image ? (2/20)



12 - Pouvez-vous imaginer à partir de ce photogramme le plan précédent et le plan suivant ? (2/20)



13 - Dessinez ce que pourrait être le contre champ de ce plan. (2/20)



14 - Que pouvez-vous dire de la composition des couleurs de ce tableau ? Reconnaissez-vous ce tableau ? (2/20)



15 - Écrivez quelques lignes sur un film, une exposition, une installation vue récemment dont les qualités esthétiques vous ont touchées. (1/20)

### **Épreuve orale (photo)**

Durée de l'épreuve : 45 minutes

Le candidat doit traiter un des 3 sujets proposés :

Sujet n°1 : La canopée

Sujet n°2 : Sombrier

Sujet n°3 : Fouillis

Chaque candidat doit réaliser, avant l'oral, une épreuve à partir de trois thèmes. Les documents doivent être apportés lors de l'épreuve écrite. Le candidat doit choisir entre trois possibilités : il doit illustrer un des thèmes, soit au moyen de photographies argentiques ou numériques (il choisit cinq photos dont il apporte les tirages sur papier), soit en présentant un film numérique de deux minutes maximum et en respectant des processus différents suivant le matériel utilisé.

Préalablement, une épreuve écrite sur table d'une heure basée sur un questionnaire a permis de renseigner le jury sur les connaissances des candidats, évitant ainsi une certaine redondance lors de l'entretien.

Les évaluations du travail de chaque candidat sont faites d'après les critères suivants :

- aptitude à restituer un travail de commande avec l'illustration du thème,
- contenu des images produites,
- « histoire » racontée par les photos,
- ce qui se voit réellement dans les images,
- originalité du traitement,
- engagement du candidat, distance prise par rapport au sujet.

## **DEPARTEMENT SON**

### **Épreuves écrites**

Épreuve 1

Commentez et analysez la question suivante :

Qu'advient-il, relativement au son, de la phrase de Robert Bresson ?

« Le réel brut ne donnera pas à lui seul du vrai » Notes sur le Cinématographe - Gallimard (1975)

Durée de l'épreuve 1 : 45 minutes

Épreuve 2

Un questionnaire technique est proposé aux candidats.

Durée de l'épreuve 1 : 45 minutes

1- Qu'est- ce qu'une loi de panoramique et à quoi sert-elle ? (1pt)

- 2- Quels sont les canaux d'écoute contenus dans le bed Atmos 9.1.? (0,5 Pt)
- 3- Quel est le principe général de l'Ambisonie ? (0,5 Pt)
- 4- Décrivez le principe d'un système de prise de son Binaural ? (0,5 Pt)
- 5- Qu'est-ce qu'une source virtuelle ? (0,5 Pt)
- 6- Exprimez la formule de la loi d'Ohm? (1 Pt)
- 7- Qu'est-ce qu'un rapport signal sur bruit ? (0,5 Pt)
- 8- Qu'est-ce qu'un taux de distorsion harmonique ? (1 Pt)
- 9- Qu'est-ce qu'un écrêtage ? (0,5 Pt)
- 10- Qu'est-ce qu'un clipping ? (0,5 Pt)
- 11- Qu'est-ce qu'une échelle full scale ? (0,5 Pt)
- 12- Existe-t-il des normes pour la diffusion télévisuelle et si oui pourquoi ? (0,5 Pt)
- 13- Que veut dire l'abréviation CC Midi ? (0,5 Pt)
- 14- À quoi servent ces CC midi ? (0,5 Pt)
- 15- Quelle est la différence entre des fichiers ISO et des fichiers polyphoniques ? (1 Pt)
- 16- Citez un format de compression avec perte de données ? (0,5 Pt)
- 17- Qu'entend-on lorsqu'on qualifie une compression de donnée de « Lossless » ? (1 Pt)
- 18- Qu'entend-on par « Crossfade », « Fade in », « Fade out » ? (1 Pt)
- 19- Quels sont les particularités de l'écoute cinéma par rapport à celle de la musique. (2 Pts)
- 20- Combien d'informations comporte un signal encodé en 8 bits ? (0,5 Pt)
- 21- Qu'est-ce que le formant d'une voix? (0,5 Pt)
- 22- Qu'est-ce que le diagramme polaire d'un microphone ? (0,5Pt)
- 23- Quels sont, d'après vous, les principales qualités et défauts d'un ingénieur du son de tournage ? \* (1,5 Pts)
- 24- Quels sont, d'après vous, les principales qualités et défauts d'un monteur son ? \* (1,5 Pts)
- 25- Quels sont, d'après vous, les principales qualités et défauts d'un mixeur cinéma ? \* (1,5 Pts)
- 26- Quel est le film le plus récent que vous ayez vu ? Brièvement expliquez pour quelles raisons il vous a plu (et) ou déplu.

*\* Ces métiers s'accordent évidemment aussi au féminin*

### **Épreuve orale**

Durée des oraux : 30 minutes

Chaque candidat est reçu par le jury pour présenter un travail sonore de 5 minutes maximum réalisé par ses soins en dehors de l'École. Les discussions autour de ce travail permettent de déterminer la pertinence de ses choix. En dernier lieu, le jury propose au candidat d'écouter plusieurs morceaux de musique et de voir un extrait de film. Ses réponses éclairent le jury sur sa capacité à déterminer en quoi les sons peuvent servir la mise en scène.



## **DEPARTEMENT DÉCOR**

### **Épreuve de dessin**

Durée de l'épreuve écrite : 6 heures

Cette épreuve consiste en l'élaboration d'un projet de décor à partir d'une séquence de scénario. Une semaine avant l'épreuve écrite, sont proposés aux candidats trois synopsis de scénario. Ils sont complétés, si nécessaire, par des précisions sur le contexte décrit : lieu, époque et milieu socioprofessionnel.

Chaque candidat choisit le synopsis qui lui convient le mieux pour développer un univers et entame une phase de recherche et de documentation.

#### Synopsis A

Los Angeles 1952.

L'action se déroule dans un studio de cinéma dans les coulisses de la préparation d'un film Hollywoodien.

#### Synopsis B

Adeline, une hôtesse de l'air, vit seule depuis qu'elle a perdu son fils et son compagnon dans un accident de voiture. Alors qu'elle rentre d'un vol épuisant, sa femme de ménage chinoise lui demande de surveiller son fils pour quelques heures. Mais les heures, puis les jours, défilent, et personne ne vient chercher l'enfant. Aidée par sa soeur Delphine, Adeline décide de prendre en charge le petit garçon, âgé de 6 ans, dont elle ne sait rien et qui ne parle pas un mot de français. A force de persévérance, elle parvient à lui arracher quelques sourires et à nouer avec lui une relation respectueuse puis pleine de tendresse...

#### Synopsis C

Pour leur mission scientifique, cinq membres d'équipage partent à 50 années lumières de la terre, observer l'un des piliers de l'univers : un trou noir. Un incident les propulse à 10 000 années-lumière, à 20 000 ans de leurs vies, de leurs cultures. Ils tentent de se reconstruire à bord de leur vaisseau en explorant un Univers beau, riche de couleurs, d'endroits improbables... et peut-être, de sens.

### **Épreuve orale**

Durée de l'épreuve orale : 30 minutes

Cette épreuve consiste en un entretien portant sur :

- L'épreuve écrite. A cette occasion, le candidat pourra produire le fruit des recherches (photographie, reproduction...) effectuées pendant la semaine précédant l'épreuve écrite. Ces documents devront être consultables sans exiger de condition ou de matériel particulier.
- Un dossier personnel permettant de juger la créativité, les qualités artistiques et la capacité à dessiner des plans. Ce dossier sera constitué par le candidat en tenant compte du fait qu'il doit pouvoir être consulté en 15 minutes (environ) et ceci sans exiger de matériel particulier.
- Une discussion ouverte sur, entre autres, la motivation et la présence de qualités requises pour l'apprentissage et l'exercice de la profession de chef décorateur.

## DEPARTEMENT MONTAGE

### Épreuve écrite

Durée de l'épreuve : 4 heures

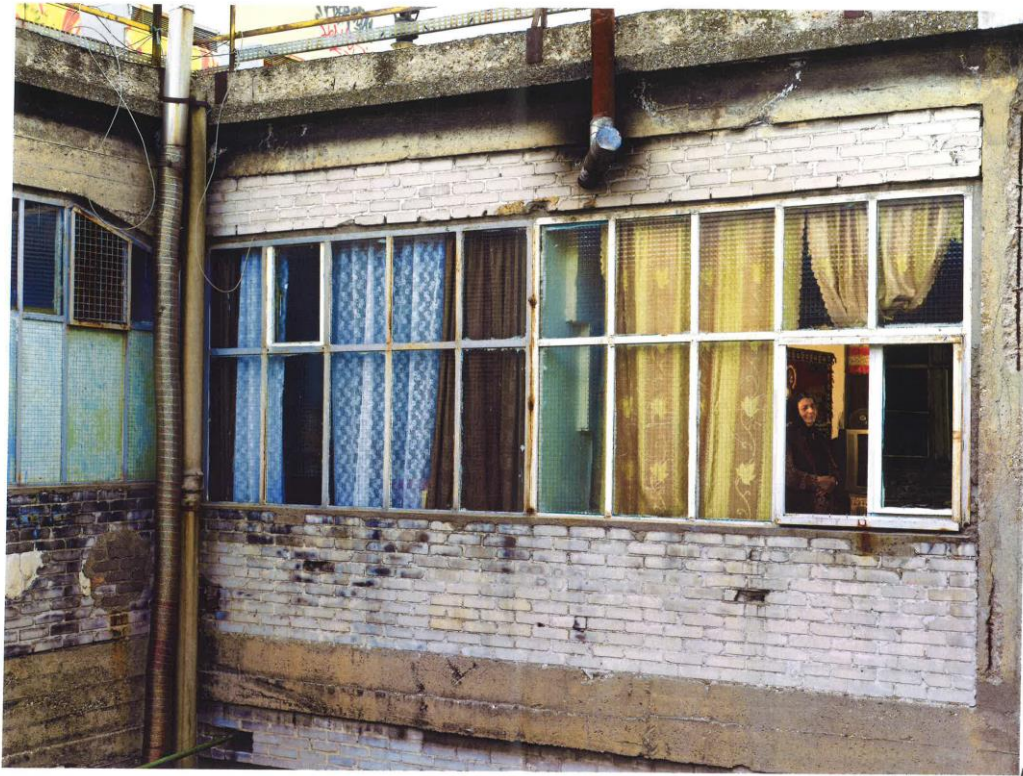
Parmi les cinq photographies proposées, vous en choisirez au minimum deux pour rédiger le synopsis d'un film (court métrage), sans indication technique, d'un maximum de 4 pages qui aura pour thème : "Ce soir ou jamais".

L'aptitude du candidat à concevoir, à partir des éléments proposés, une dramaturgie, des images et des sons la structurant, doit permettre de juger de ses capacités imaginatives.

Les photographies choisies devront être jointes à votre épreuve.







4



5

## **Épreuve orale**

Durée de préparation : 45 minutes

Durée de l'épreuve : 45 minutes

L'épreuve de deuxième partie du département montage consiste en une comparaison argumentée de deux versions d'une même séquence d'un film de fiction.

En les comparants, le candidat doit indiquer laquelle a sa préférence. Il doit argumenter son choix à l'aide d'exemples précis et suggérer éventuellement les modifications qu'il souhaite y apporter, étant entendu qu'il s'agit bien d'émettre une opinion sur le montage de la séquence et non sur le film dont elle est extraite. Il doit formuler des partis pris quant à la conduite du récit, le rythme de la séquence, l'agencement des sons, les rapports entre les personnages, les choix des cadres, les types de raccords, etc. Bref, il doit évaluer en quoi les choix de montage sont déterminants.

Cette épreuve permet de mesurer la capacité des candidats à percevoir. Elle fait appel au regard davantage qu'au savoir mais elle permet également de voir comment le candidat se sert de ses connaissances pour formuler quelque chose de construit en fonction de sa perception. Aucune réponse modèle n'étant attendue par les correcteurs, l'épreuve reste ouverte à un champ large de représentations et donc de personnalités différentes.

### **• L'épreuve orale d'admission**

Durée de l'épreuve : 30 minutes

Coefficient 6

La troisième partie (l'admission) comporte une seule épreuve, orale et publique. Elle consiste en un entretien portant sur :

- la culture, les goûts, les expériences et les projets du candidat,
- les épreuves précédentes, notamment sur le dossier d'enquête réalisé par le candidat en vue de la première partie ainsi que sur la note de synthèse, la note personnelle de motivation et le « récit autobiographique » exigés au moment de l'inscription définitive.

Le jury a pour objectif de déceler des qualités intellectuelles et artistiques, des qualités de caractère, de maturité et d'ouverture, un rapport singulier au monde, un engagement, une vue et une attention au métier choisi, enfin, la relation au travail artistique, à la recherche personnelle, au courage et à la ténacité que demandent ces métiers.

Les questions portent principalement sur quatre rubriques qui touchent des sujets différents permettant de quadriller les savoirs, les goûts, les centres d'intérêt du candidat, afin de tester les qualités et aptitudes évoquées plus haut.

1 - Questions liées aux motivations du candidat (lettre de motivation et récit autobiographique), à son curriculum, à ses expériences professionnelles (stages, métiers déjà exercés, etc.), aux épreuves précédentes (dossier d'enquête notamment) ;

2 - Questions liées au cinéma, à la culture : relation au cinéma, à l'histoire du cinéma, à la lecture, au théâtre, aux arts plastiques, aux acteurs, etc. ;

3 - Questions liées au monde contemporain, à l'actualité, aux actuels changements géopolitiques : relation du candidat au monde, son analyse personnelle, sa prise en compte de ce qui se passe, ses réactions ;

4 - Questions que l'on pourrait appeler de spécialité, pour comprendre ce que le candidat sait du métier qu'il dit avoir choisi.

## **2.2 Le concours international**

En 2019, le nombre d'inscrits s'est élevé à **41** (contre 17 en 2018), parmi lesquels **34** candidats de **18** nationalités différentes se sont présentés aux épreuves.

Ces candidats sont originaires : de la Biélorussie (1), du Brésil (1), du Canada (1), de la Chine (8), de la Colombie (1), du Congo (1), de la Corée du Sud (3), d'Égypte (1), d'Inde (1), d'Israël (1), du Liban (4), du Maroc (2), de Nouvelle Zélande (1), de Taïwan (3), de la Tunisie (1), de la Turquie (1), d'Ukraine (1), et des USA (2).

11 candidats ont passé les épreuves écrites à distance dans les 8 villes suivantes : Beyrouth – Bombay – Istanbul – Le Caire - Montréal - Séoul – Shanghai – Toronto.

Les épreuves écrites de la première partie du concours international se sont déroulées mercredi 13 et jeudi 14 février 2019.

Répartition par département des 34 candidats convoqués :

- 24 candidats en réalisation
- 6 en montage
- 1 en production
- 3 en image

Le Concours International se déroule en deux parties successives : 1<sup>ère</sup> partie (admissibilité), 2<sup>ème</sup> partie (admission).

### **• Les épreuves écrites d'admissibilité**

L'admissibilité comporte trois épreuves qui se déroulent – le cas échéant – dans le pays d'origine du candidat :

- un dossier personnel d'enquête,
- une épreuve écrite d'analyse de films,
- une épreuve écrite correspondant au département choisi par le candidat.

#### **L'épreuve du dossier d'enquête**

Le candidat sélectionne l'un des trois thèmes proposés : la règle, métamorphose, la source.  
Coefficient 1

Le dossier d'enquête doit refléter l'interprétation du thème par le candidat, son approche personnelle, son point de vue. L'engagement personnel du candidat doit être manifeste. Il en est tenu compte prioritairement dans l'appréciation et la notation du dossier. L'originalité, la conception artistique, la composition, la démarche intellectuelle, la présentation sont pris en compte. Cette épreuve est destinée à déceler chez le candidat l'aptitude :

- à l'appréhension d'un thème et de ses possibilités d'ouverture sur le monde,
- au contact humain et à l'investigation sur le terrain,
- à la finesse d'observation visuelle et/ou auditive,
- à la traduction dans un document d'un point de vue et d'idées personnelles sur le thème choisi.

Si le thème choisi par le candidat n'est pas effectivement traité, ou s'il est traité sous forme scénaristique, le dossier d'enquête n'est pas noté, entraînant l'élimination du candidat. N'est pas pris davantage en compte tout dossier qui ne respecte pas les formats demandés et les quantités maximales de texte ou de documents admis.

Les candidats doivent faire attention à :

- un traitement trop scolaire ou encyclopédique, ce n'est pas une dissertation,
- une absence de véritable point de vue, d'un "angle" d'attaque,
- ne pas hésiter à prendre éventuellement le risque de partir de ses propres expériences.

## **L'épreuve écrite d'analyse de films**

Durée de l'épreuve : 3 heures

Coefficient 1

L'extrait du film proposé cette année était tiré du film *Blade Runner 2049* de Denis Villeneuve, 2017, Etats-Unis.

Cette épreuve vise à évaluer la capacité des candidats à rendre compte de la singularité et de la dynamique du geste créateur à l'œuvre dans l'extrait de film.

C'est une épreuve d'acuité perceptive, de sensibilité artistique et d'intelligence des moyens de la création cinématographique. Elle ne nécessite aucune érudition particulière, ce n'est pas un test de connaissances ; toutefois le candidat doit pouvoir faire appel, dans son argumentation, à une culture cinématographique bien assimilée. Il est donc demandé aux candidats de montrer en quoi et comment les différents composants visuels et sonores de l'extrait proposé concourent à donner à la scène son sens, sa forme, sa tonalité, son rythme et sa cohérence esthétique.

## **Les épreuves de spécialité correspondant au département choisi par le candidat**

### **DEPARTEMENT REALISATION**

#### **Épreuve écrite**

Durée de l'épreuve : 6 heures

Coefficient 2

Le candidat doit choisir un seul sujet parmi les 3 propositions pour écrire une histoire sous la forme d'un synopsis de film d'une à trois pages, puis développer une scène à partir du synopsis en imaginant comment la scène serait tournée : en écrire les dialogues et le découpage technique (nombre de plans, grosseurs des plans, mouvements de caméra, etc.).

La scène dialoguée et son découpage ne doivent pas excéder 5 pages.

#### Proposition ①1

— « J'entendais battre mon cœur. J'entendais nos quatre cœurs. J'entendais le bruit humain que nous faisons, assis là, sans qu'aucun de nous ne bouge, même lorsque l'obscurité envahit la pièce. »

Raymond Carver — Parlez-moi d'amour

#### Proposition ②2

— « L'amitié demande un peu plus de mystère et c'est assurément en profaner le nom que de vouloir le mettre en toutes occasions. »

Molière — Le Misanthrope

#### Proposition ③3

Regardez cette image



© Tiejun Wang

Quelle promesse d'histoire cache-t-elle ?

À partir de l'ensemble de cette image ou d'un détail, laissez-vous guider par votre imagination.



## Épreuve écrite de secours

### Proposition 1

— « Un homme peut obéir à toutes les règles, et puis soudain il s'en fiche. »

Raymond Carver — *Parlez-moi d'amour*

### Proposition 2

— « Le véritable voyage de découverte ne consiste pas à chercher de nouveaux paysages mais à avoir de nouveaux yeux. »

Marcel Proust — *À la recherche du temps perdu*

### Proposition 3

Regardez cette image.



© Kai Oliver Pfaffenbach

Quelle promesse d'histoire cache-t-elle ?

À partir de l'ensemble de cette image ou d'un détail, laissez-vous guider par votre imagination.

## DEPARTEMENT IMAGE

### Épreuve pratique

Cette épreuve photo doit être remise au candidat à l'issue de l'épreuve écrite (le délai pour restituer l'épreuve est d'une semaine, le cachet de la poste faisant foi).

Le candidat devra traiter un des 3 thèmes proposés :

Sujet n°1 : Le fleuve

Sujet n°2 : Se souvenir

Sujet n°3 : Transparent

Chaque candidat devra illustrer un des thèmes proposés, soit au moyen de photographies argentiques, soit au moyen de photographies numériques, soit en présentant un film numérique de 2 minutes maximum et en respectant des processus différents suivant le matériel utilisé.

Dans tous les cas, le candidat devra fournir les originaux de ses travaux.

### ② Epreuve écrite

Cette épreuve de connaissance de base sous forme de questionnaire est proposée aux candidats suivant des axes scientifiques, techniques et artistiques.

Durée 2 heures

1 Quels sont les types de charges électriques et comment les distingue-t-on ?

1 point/20

2 Définissez ce qu'est une lentille sphérique en optique et caractérisez en les deux grandes familles ?

1 point/20

3 En quoi l'ouverture du diaphragme d'un objectif agit sur l'image

1 point/20

4 Qu'est-ce qu'un travelling compensé, quel effet produit-il ?

1 point/20

5 Qui est Julia Margaret Cameron ?

1 point/20

6 Quel est le directeur de la photographie emblématique de la nouvelle vague disparu en 2016 ?

Pouvez-vous citer quelques-uns de ses films ?

1 point/20

7 Qui est l'auteur de cette phrase : " Les images seules ne sont rien, seul le montage les convertit en vérité ou en mensonge. ". Que vous inspire-t-elle ?

1 points/20

8 Qu'évoque pour vous une image en noir et blanc ?

1 points/20

9 Pouvez vous imaginer à partir de ce photogramme le plan précédant et le plan suivant ?



2 points/20

10 Quel son ou musique pourrait illustrer cette image ?



2 points/20

11 Pouvez-vous commenter ce tableau en termes de cadrage et de lumière  
Reconnaissez-vous ce tableau ?



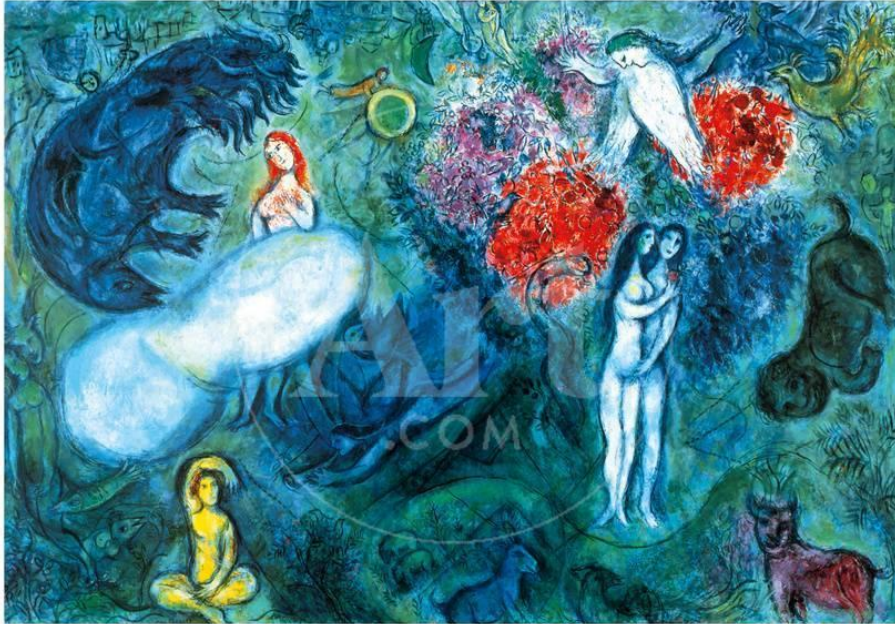
2 points/20

12 De quel film est extrait ce photogramme ? Quel en est le réalisateur ?



2 points/20

13 Que pouvez-vous dire de la composition des couleurs de ce tableau ?  
Reconnaissez-vous ce tableau ?



2 points/20

14 Écrivez quelques lignes sur un film, une exposition, une installation vue récemment dont les qualités esthétiques vous ont touchées  
2 points/20

## **DEPARTEMENT PRODUCTION**

Durée totale de l'épreuve : 5 heures

### **1. Choix de production**

A partir d'un script de court-métrage (joint), il est demandé au candidat de préparer un commentaire détaillé sur la manière dont il envisagerait la production du film (développement, préparation, tournage, post-production).

### **2. Production**

En quoi consiste le métier de producteur selon vous ?

## DEPARTEMENT MONTAGE

### ② Epreuve écrite

Durée de l'épreuve : 3 heures 30

Quel récit vous inspire ces cinq photos prises par le même photographe à des époques différentes ?

A partir d'un ordre que vous choisirez, vous rédigerez un synopsis d'un film (court-métrage), sans indications techniques, maximum 5 pages.

L'aptitude du candidat à concevoir, à partir de ces photographies, une dramaturgie, des images et des sons la structurant, doit permettre de juger de ses capacités imaginatives.

1)



2)



3)



4)



5)





• **L'épreuve orale d'admission**

Durée de l'épreuve : 30 minutes au maximum.

Coefficient 3

La deuxième partie se déroule à Paris et comporte une seule épreuve, orale et publique. Elle consiste en un entretien portant :

- sur la culture, les goûts, les expériences et les projets du candidat,
- sur les épreuves précédentes et notamment sur le dossier d'enquête réalisé par le candidat en vue de la première partie ainsi que sur la note de synthèse, la note personnelle de motivation et le « récit autobiographique » exigés au moment de l'inscription définitive.

**12** candidats ont passé l'épreuve orale : **1** candidat (Chine) a été admis en image.

### **2.3 Le profil des étudiants de la promotion 2023 du cursus principal**

Cette nouvelle promotion, qui comprend deux étudiants étrangers (Chine et Lituanie), présente les caractéristiques suivantes :

- Âge moyen de 23 ans et demi, dans la continuité des années précédentes.
- Quasi parité homme femme : 19 femmes et 21 hommes.
- 45% des étudiants du cursus principal ont obtenu leur bac hors de l'Ile-de-France.
- 62,5% des étudiants proviennent de l'université (37,5% en option cinéma).  
Parmi les formations spécialisées, les étudiants issus d'une école d'art et de l'EHESS sont en hausse.
- 1 candidat professionnel a été reçu cette année (en image).
- 18 candidats ont été admis à leur première tentative (45%), 14 à la deuxième (35%) et 8 (20%) à la troisième.

#### **Profil**

Promotion	Nombre étudiants	Âge moyen	Paris, IdF*	Province	Etrangers	1 <sup>ère</sup> fois	2 <sup>e</sup> fois	3 <sup>e</sup> fois	Professionnels
2013	38	23	3	29	6	22	13	3	-
2014	38	24	5	30	3	29	8	1	-
2015	40	23	9	30	1	23	11	6	3
2016	40	22	13	23	4	25	15	-	-
2017	40	23	11	26	3	26	13	1	1
2018	40	22	7	28	5	32	4	4	-
2019	40	23	8	29	3	30	8	2	1
2020	40	23	14	22	4	23	9	8	-
2021	40	23	15	24	1	23	10	7	-
2022	40	23	16	22	2	25	13	2	-
2023	40	23,5	22	16	2	18	14	8	1

\* L'origine des étudiants est observée en fonction du département où ils ont passés leur bac.

#### **Baccalauréat**

Sections	Promo	Promo	Promo	Promo	Promo	Promo	Promo	Promo	Promo	Promo	Promo
	2013	2014	2015	2016	2017	2018	2019	2020	2021	2022	2023
Littéraire	44%	37%	39%	45%	45%	45%	38%	27%	28%	42%	30%
Scientifique	47%	52%	46%	29%	34%	34%	43%	51%	37%	42%	35%
Eco et sociale	6%	11%	10%	21%	16%	16%	15%	19%	32%	13%	22,5%
STI / autres	3%	-	5%	5%	5%	5%	5%	3%	3%	3%	12,5%

## Niveau d'études (au moment de l'inscription au concours)

Niveau	Promo 2013	Promo 2014	Promo 2015	Promo 2016	Promo 2017	Promo 2018	Promo 2019	Promo 2020	Promo 2021	Promo 2022	Promo 2023
Bac + 1						22%	13%	9%	8%		
Bac + 2*	16%	21%	26%	26%	29%	32%	18%	18%	15%	22%	7,5%
Bac + 3	37%	35%	38%	29%	45%	13%	22%	25%	31%	35%	25%
Bac + 4	29%	26%	13%	21%	5%	13%	15%	13%	23%	20%	27,5%
Bac + 5	18%	18%	23%	24%	21%	20%	32%	35%	23%	23%	40%

\* Avant 2018, le niveau bac+1 était inclus dans le niveau bac+2 (information non disponible auparavant) ; le niveau bac+2 pour les concours doit être validé au 1<sup>er</sup> juillet de l'année de l'inscription aux concours.

Remarque : comme la quasi-totalité des candidats sont en cours de scolarité au moment des épreuves des concours, il faut considérer qu'à la rentrée de septembre les étudiants ont une année de plus d'études. Ce qui veut dire, par exemple, que si 50% des candidats ont bac+3 ou plus, à la rentrée dans l'Ecole les étudiants de la promo 2019 de La Fémis sont près de 50% à avoir bac+4 ou plus.

## Universités et Écoles spécialisées

Universités	Promo 2018		Promo 2019		Promo 2020		Promo 2021		Promo 2022		Promo 2023	
	nombre étudiants	%	nombre étudiants	%	nombre étudiants	nombre étudiants	%	%	nombre étudiants	%	nombre étudiants	%
Cinéma	13	32,5	14	35	11	32,5	17	42,5	23	57	15	37,5
Lettres	2	5	5	12,5	1	2,5	1	2,5	1	2,5	1	2,5
Droit												
Histoire - Géo			1	2,5			2	5			1	2,5
Philosophie	1	2,5			2	5	2	5			3	7,5
Information et communication	1	2,5	1	2,5			2	5				
Histoire de l'art			1	2,5	1	2,5	1	2,5				
Sociologie / Psycho / Langues			2	5			1	2,5			2	5
Commerce / Économie					3	7,5	3	7,5				
Sciences / Maths / Physique / informatique			2	5	3	7,5	1	2,5	1	2,5		
Image et son / Arts plastiques / Archi	4	10	2	5	1		1	2,5	2	5	3	7,5
<b>Sous-total</b>	<b>21</b>	<b>52,5</b>	<b>28</b>	<b>70</b>	<b>23</b>	<b>55</b>	<b>31</b>	<b>77,5</b>	<b>27</b>	<b>67,5</b>	<b>25</b>	<b>62,5</b>
<b>Écoles spécialisées</b>												
Ciné Sup Lycée Guist'hau	6	15	3	7,5	4	10	2	5	3	7,5		
Écoles cinéma privées	1	2,5			4	7,5	3	7,5			3	7,5
B.T.S. A.V. / Design	1	2,5	4	10	2	5	2	5	4	10	1	2,5
Écoles de commerce												
Écoles d'ingénieurs	4	10	1	2,5	4	10			1			
IEP	4	10	1	2,5	4	10			1	2,5	3	7,5
ENS / EHESS			2	5							3	7,5
CPGE (Lettres, Design...)	1	2,5	1	2,5	1	2,5	1	2,5	2	5		
Écoles d'arts et de techniques	6	15	1	2,5	3	7,5	1	2,5	2	5	4	10
<b>Sous-total</b>	<b>19</b>	<b>47,5</b>	<b>12</b>	<b>30</b>	<b>17</b>	<b>45</b>	<b>9</b>	<b>22,5</b>	<b>13</b>	<b>32,5</b>	<b>14</b>	<b>35</b>
<b>TOTAL</b>	<b>40</b>	<b>100</b>	<b>40</b>	<b>100</b>	<b>40</b>	<b>100</b>	<b>40</b>	<b>100</b>	<b>40</b>	<b>100</b>	<b>40</b>	<b>100</b>

### **3. Le concours distribution/exploitation**

En 2019, 49 candidats se sont inscrits à ce concours (70 en 2018, 66 en 2016, 67 en 2015).

#### **3.1 Les épreuves**

##### **• Les épreuves d'admissibilité**

L'admissibilité comporte deux épreuves : une épreuve écrite d'analyse de film et la rédaction d'un mémoire sur un thème donné.

##### **L'épreuve écrite d'analyse de films**

Durée de l'épreuve : 3 heures

*Coefficient 1*

L'extrait du film proposé cette année était tiré du film *Sweet Sweetback's Baadasssss Song* de Melvin Van Peebles, 1971, États-Unis.

Cette épreuve vise à évaluer la capacité des candidats à rendre compte de la singularité et de la dynamique du geste créateur à l'œuvre dans l'extrait de film.

C'est une épreuve d'acuité perceptive, de sensibilité artistique et d'intelligence des moyens de la création cinématographique. Elle ne nécessite aucune érudition particulière, ce n'est pas un test de connaissances ; toutefois le candidat doit pouvoir faire appel, dans son argumentation, à une culture cinématographique bien assimilée. Il est donc demandé aux candidats de montrer en quoi et comment les différents composants visuels et sonores de l'extrait proposé concourent à donner à la scène son sens, sa forme, sa tonalité, son rythme et sa cohérence esthétique.

##### **La rédaction d'un mémoire et la note de motivation**

*Coefficient 1*

Le thème du mémoire est mis en ligne sur le site de La fémis. Il s'agit d'un travail personnel à partir du thème proposé. Ce mémoire doit être accompagné d'une note de motivation dans laquelle le candidat doit expliciter son choix pour l'une des deux branches de la filière : distribution ou exploitation.

Les trois sujets pour le mémoire étaient les suivants :

Sujet 1 : Comment le festival de Cannes influence-t-il la carrière d'un film en salles ?

Sujet 2 : Les salles indépendantes doivent-elles se diversifier pour survivre ?

Sujet 3 : Quel est l'impact des réseaux sociaux sur les métiers de l'exploitation et de la distribution ?

**19** candidats ont été retenus à l'issue du premier tour : 10 en distribution et 9 en exploitation.

##### **• L'épreuve d'admission**

L'admission comporte une épreuve orale.

Durée de l'épreuve : 30 minutes

*Coefficient 2*

Les candidats déclarés admissibles à la suite de la première épreuve sont autorisés à se présenter à l'épreuve d'admission. Il s'agit d'une épreuve orale et publique devant un Jury professionnel. Le candidat est interrogé sur sa culture, ses goûts, ses expériences et ses projets.

### **3.2 Le profil des étudiants**

	2010	2011	2012	2013	2014	2015	2016	2017	2018	2019
Age moyen	24	25	24	24	23	24	24	23	24	24
Homme	5	2	2	3	3	2	6	3	4	4
Femme	3	6	6	5	5	6	2	5	4	4
<b>Niveau d'études</b>										
Bac + 3	1	1	1	4	4	2	3	3	1	1
Bac + 4	1	2	2	2	1	1	3	3	1	
Bac + 5	6	5	5	2	4	5	2	2	6	7
<b>Sections du Bac</b>										
ES	2	2	2	2	3	1	2	2	5	5
L	4	5	3	5	4	6	4	4	1	1
S	2	1	3	1	1	1	2	2	2	2
<b>Type de diplôme</b>										
Art et spectacle / cinéma	4	2	3	2	2	5	1	3	4	3
Droit	-	-	1	1	1	-	2	-		1
Gestion culturelle	-	2	2	2	-	-	3	1		1
Lettres/langues/Philo	-	1	1	-	1	-	2	-	1	2
Communication	1	3	-	2	1	3	-	1		
École ingénieurs	-	-	-	-	-	-	-	1		
École commerce	1	-	1	-	1	-	-	-	3	
Sciences Po	2	-	-	1	2	-	-	2		1
<b>Nombre de tentatives</b>										
1	4	5	6	6	6	7	5	5	4	4
2	4	2	1	1	2	1	2	2	4	4
3	-	1	1	1	-	-	1	1		

A l'issue du second tour, **4** candidats ont été admis en distribution et **4** en exploitation.

Quelques caractéristiques de cette nouvelle promotion de 8 étudiants :

- âge moyen de 24 ans,
- parité femmes / hommes,
- ils viennent majoritairement de l'université (7),
- il n'y a aucun candidat professionnel admis,
- 4 ont réussi à la première tentative et 4 à la deuxième.

## **4. Le concours écriture et création de séries**

La Fémis a mis en place en 2013 une formation à la création de séries télévisuelles centrée sur l'apprentissage de l'écriture de séries. Ce cursus d'une année s'adresse à de jeunes auteurs, réalisateurs ou producteurs disposant d'une formation ou d'une pratique d'écriture déjà confirmée.

61 candidats se sont inscrits en 2019, contre 46 en 2018.

### **4.1 Les épreuves d'admissibilité et d'admission**

#### **• L'épreuve d'admissibilité**

L'admissibilité comporte deux épreuves écrites :

1. Une épreuve d'analyse :

*Coefficient 1*

Le candidat doit rédiger un bref essai personnel (maximum 5 pages) sur une série TV existante qu'il aime particulièrement. Il doit expliquer les raisons de cet intérêt en s'appuyant sur les caractères spécifiques de cette série (construction, originalité de l'écriture, etc.). Cet écrit n'est pas une critique journalistique ou un commentaire universitaire, il est une analyse personnelle de la série choisie. Ce texte doit être remis le jour de l'épreuve écrite sur table.

2. Une épreuve d'écriture de scénario :

Durée de l'épreuve : 7 heures

*Coefficient 2*

Le candidat doit écrire le synopsis succinct d'un épisode d'une série TV et écrire une scène dialoguée tirée de ce récit. Deux sujets au choix ont été proposés :

#### **SUJET 1 :**

Genre: Comédie Familiale

Sujet : Le secret

Format : 26' ou 52', semi feuilletonnant ou bouclé

Références : Malcolm in the middle, Fais pas-ci fais pas ça, Modern Family.

Le synopsis peut-être le pilote de la série, mais pas forcément.

#### **SUJET 2 :**

Genre : série d'anticipation

Sujet: l'éternité

Format : 52' feuilletonnant ou bouclé

Références : Westworld, Black Mirror, Ad Vitam

Le synopsis doit être celui du pilote de la série si elle est feuilletonnante.

20 candidats ont été retenus à l'issue de la première partie et convoqués à l'épreuve orale.

#### **• L'épreuve d'admission**

L'admission comporte une épreuve orale.

Durée de l'épreuve : 30 minutes

*Coefficient 4*

Les candidats déclarés admissibles à la suite de la première épreuve sont autorisés à se présenter à l'épreuve d'admission. Il s'agit d'une épreuve orale et publique devant un Jury professionnel. Le candidat est interrogé sur sa culture, ses goûts, ses expériences et ses projets.

## 4.2 Le profil des étudiants

	2013	2014	2015	2016	2017	2018	2019
Age moyen	27	26	27	26	26	31	28
Homme	7	5	4	2	4	3	3
Femme	5	5	6	8	6	3	3

### Type de diplôme

Université Lettres/Langues/Philo	1	1	1			1	
Université Scénario	3	2	1		3		
Université Management Médias				1	1		
Université Cinéma		1	4	3	1		4
Sciences Po	3			1	3	1	1
HEC				1			
La Fémis Scénario	1		1				
La Fémis Image				1			
Info-com Celsa			1				
Ina-Sup Production				1			
Ecole de la Cité				1	1	1	
École de journalisme		1					
École d'art		1	1				
École privée cinéma	1		1			2	
École commerce	1	2		1	1		1
Autre	2	2				1	

### Nombre de tentatives

1						3	4
2						3	2
3							

Quelques caractéristiques de cette nouvelle promotion de **6** étudiants :

- âge moyen de 28 ans,
- parité femmes / hommes,
- 4 ont réussi à la première tentative et 2 à la deuxième.



## **5. Le concours du programme La Résidence**

### **5.1 Les épreuves d'admissibilité et d'admission**

#### **• L'épreuve d'admissibilité**

L'admissibilité pour La Résidence est établie par un jury qui statue à partir de l'ensemble des pièces constitutives du dossier (une première réalisation, un récit autobiographique et une lettre de motivation). Il juge notamment de la qualité artistique du film présenté, de la qualité du récit autobiographique et de l'adéquation du profil du candidat et du programme de La Résidence.

#### **• L'épreuve d'admission**

L'admission comporte une épreuve orale.

Durée de l'épreuve : 30 minutes

Les candidats déclarés admissibles sont autorisés à se présenter à l'épreuve d'admission. Il s'agit d'une épreuve orale et publique devant un jury professionnel. Le candidat est interrogé sur sa culture, ses goûts, ses expériences et ses projets.

### **5.2 Le profil des étudiants**

	<b>2015</b>	<b>2016</b>	<b>2017</b>	<b>2018</b>	<b>2019</b>
Age moyen	24	27	27	26	27
Homme	3	3	3	4	2
Femme	1	1	1	0	2
<b>Cursus scolaire préalable</b>					
Bac	3	4	3	3	3
Etudes supérieures (nv L1)	3	0	1	1	0

## **6. Le concours du doctorat SACRe**

La formation doctorale SACRe associe La Fémis, l'École nationale supérieure des Arts décoratifs (ENSAD), l'École nationale supérieure des beaux-arts (ENSBA), le Conservatoire national supérieur de musique et de danse de Paris (CNSMDP), le Conservatoire national supérieur d'art dramatique (CNSAD) et l'École normale supérieure (ENS). Cette formation s'adresse à tous les étudiants titulaires d'un diplôme de niveau master. Elle n'est pas uniquement réservée à des diplômés de La Fémis. Le concours de sélection a eu lieu pour la première fois en 2013.

Les inscriptions pour La Fémis ont été ouvertes entre avril et mai. Après un examen des **16** dossiers de candidature (19 en 2018), **5** candidats ont été retenus pour une audition devant un jury. Un candidat a été retenu pour être proposé au jury plénier de SACRe pour une décision définitive.

Le candidat retenu était préalablement diplômé de La Fémis et de l'université Paris III Sorbonne Nouvelle (Master 2 de littérature générale et comparée).

# ANNEXES

## A. Les correcteurs des concours 2019

### . Correcteurs de l'épreuve d'analyse de film

ALLARD	Odile
BELLAICHE	Carole
BERNASCONI	Carine
BETHUEL	Carole
BOIS	Frédéric
BON	Philomène
BOU	Stéphane
BOUROKBA	Mohamed
BOUYCHOU	Philippe
BOUZGARROU	Diane
BRINCARD	Marie-Violaine
CASSAGNAU	Pascale
CHAUVIN	Jean-Sébastien
COLLERY	Michèle
COURANT	Gérard
DANFLOUS	Séverine
DE FRANSSU	Anne-Laure
DESCHAMPS	Hélène
DUBOIS	Amélie
DUBREL	Jean
DURY	Olivier
ERMAKOFF	Catherine
FAROULT	David
FERRARI	Jean-Christophe
GARCIA BARDON	Xavier
GERARD	Stéphane
GUIGA	Marc
HEBERT	Clémence
HOGREL	Sabine
HUET	Anne
JENKOE	Thomas

KEBADIAN	Jacques
KERMABON	Jacques
KOULMASIS	Timon
LATOURRETTE	Emmanuelle
LAURENCEAU	Julia
LEVY	Pierre-Oscar
MACHERET	Mathieu
MAILLARD	Florence
MALEVILLE	Caroline
MAREST	Pierre-Julien
MARINONE	Isabelle
MASSADIAN	Valérie
MEICHLER	Gisèle
MOMCILOVIC	Jérôme
MOROUCHE	Leila
NATAF	Morgane
NIEUWAER	Raphaël
PERIOT	Jean-Gabriel
PIERRE	Olivier
ROBERT-GONCALVES	Mickaël
SAN MARTIN	Caroline
SENGUL	Oktay
SIAFLIAKI	Iro
SOJCHER	Frédéric
SPOHR	Jacques
TEICHER	Gaël
THIERY	Natacha
TRUJILLO	Gabriela
VAPPERAU	Marguerite
VIENET	René
VILGARD	Othello

## . Correcteurs du dossier personnel d'enquête

ACHARD	Laurent
ALBERT	Fleur
ALCAIS	Aurélia
ALLOUF	Rebecca
ALNOY	Siegrid
AZIZA	Myriam
BALIBAR	Lucien
BEN ATTIA	Mehdi
BILLE	Valérie
BIRKENSTOCK	Nicolas
BLANC	Christophe
BOCA	Marine
BOIVIN	Jérôme
BONTZOLAKIS	Bruno
BROUE	Isabelle
BUGEAU	Florent
CHAPDANIEL	Céline
CHENOUGA	Chad
CHEVALIER	Dominique
CLEAU	Stéphanie
COHEN	Renaud
CUAU	Emmanuelle
CZAJKA	Isabelle
DE LAUBIER	Marie
DELEUZE	Emilie
DEMOUSTIER	Stéphane
DERRE	Anne
DESARTHE	Dante
DESCOURTIEUX	Marie
DJIAN	Katell
DORY	Christine
DOUARD	Alice
DURAND	Nathalie

FANFANI	Mario
FRANCOIS	Christine
GAILLARD	Valery
GARDETTE	Laure
GIOMBINI	Mathieu
GRANDPERRET	Patrick
GRUDZINSKA	Joanna
GUILLOT	Jeanne
HENSGENS	Jean François
JACOULOT	Raphael
JANER	Jean-Claude
JOUSSE	Thierry
KLOTZ	Anne
LAGOGUE	Damien
LARTIGUE	Marion
LE GUAY	Philippe
LOUATI	Yasmine
LUGAN	Camille
MAIKOFF	Henri
MARIN	Pascale
MATHON	Claire
MERCIER DE SAINT CROIX	Sébastien
MICHELOT	Géraldine
MIRET	Orso
MOMENCEAU	Eponine
MREJEN	Aurore
NASHAWATI	Joyce
NOTARIANNI	Sandy
ONOMO	Sébastien
PERREAU	Laurent
PEYROUX	François
PORTE	Gilles
QUESEMAND	David
QUIQUERE	François
SCHWARZ	Franck

SCHWOB	Olivier
SERVE	Frédéric
SOL	Juliette
ULMANN	Yves
VIAL	Cyprien
WENZ	Alissa

### **. Correcteurs Concours international**

Analyse de film et dossier d'enquête :  
CHESSEL Luc, GRANDRIEUX Corinne, KLOTZ Nicolas, NEGRO Marylène

Epreuves départementales :  
Image  
GLENN Pierre-William, LANCELIN Sabine

Montage  
DUTERTRE Annette, ZINS Catherine

Réalisation  
AMARI Raja, HORACKOVA Bojena

Production  
ERHENBERG Antonin, GHAZARIAN Christine

### **. Correcteurs des épreuves de la deuxième partie**

Réalisation  
DESPLECHIN Raphaëlle, MACHEBOEUF Lise

ANGEL Hélène, BABINET Olivier, BURGER Claire, MARLIN Jean-Bernard  
Les acteurs de l'épreuve de tournage :  
CHARBONNEAUX Mathilde, CHEVROT Bastien, GAY Amandine  
La chef opératrice de l'épreuve de tournage :  
SCHNEIDER Virginie

Scénario  
BUCH Mikael, PERNOLLET Léa  
CAILLET Thomas, HAREL Philippe, PY Aude

Image  
GLENN Pierre-William, LANCELIN Sabine  
FOURNIER Crystel, GODARD Agnès, VERDET Sylvain

Montage  
DETOURNAY Caroline, GAILLARD Pauline  
BAUDRY Anne, CHIHA Patric, CORBEILLE Lilian

Son  
FERRAN JEAN-JACQUES, GOUDIER Jean, PETITJEAN Mélissa

Production  
CAUCHETEUX Pascal, QUAINON Benoît, SELIGNAC Hugo

Décor  
CAMBOURNAC Chloé, FULHAM Daran, PETIT CLERC Nadine

**. Correcteurs Concours distribution/exploitation**

Analyse de film :  
AZAM Olivier, KASMI Saida, MAGRI Luigi, TRUCHOT Damien

Mémoires :  
GOUDINEAU Daniel, KITSOPANIDOU Kira, OLIVA Cécile, ROLLAND Anne-Cécile

**. Correcteurs Concours séries TV**

Essai-Analyse :  
JARRY Marjolaine, LANGLAIS Pierre, PERROLIER Morgane, SERISIER Pierre

Scénario :  
FESTRAETS Marion, MANNEVILLE Alexandre, MEIMON Aurélie, SZYMALKA Antoine

## B. Les jurys d'admission des concours 2019

### . Concours général et international

#### **Président**

Jean-Marie LARRIEU, Réalisateur

#### **Vice-présidente**

Sabine LANCELIN, Directrice de la photographie, co-directrice du département Image, La Fémis

#### **Membres**

Laurence BRIAUD, Chef monteuse

Marc-Benoît CRENACIER, Producteur

Agnès DE SACY, Scénariste

Sabine DELOUVRIER, Ensemblière

Florent LAVALLEE, Mixeur

### . Concours distribution/exploitation

#### **Président**

Bertrand ROGER, Directeur de la programmation, MK2

#### **Vice-présidente**

Jane ROGER, Fondatrice et gérante, JHR

#### **Membres**

Annie MAHOT, Exploitante, cinéma American Cosmograph

Etienne OLLAGNIER, Jour2fête, Co-directeur du département Distribution/Exploitation, La Fémis

Elisabeth PERLIE, Fondatrice et gérante, New Story

### . Concours écriture et création de séries

#### **Présidente**

Véra PELTEKIAN, Responsable de projet fiction, Canal+

#### **Vice-présidente**

Cathy VERNET, Scénariste

#### **Membres**

Charline DE LEPINE, Productrice, Macondo

Xavier MATTHIEU, PRODUCTEUR, co-directeur du département Ecriture et création de séries, La Fémis

Vincent POYMIRO, Scénariste, co-directeur du département Ecriture et création de séries, La Fémis

### . Concours La Résidence

#### **Présidente**

Nathalie COSTE CERDAN, Directrice générale de La Fémis



**Membres**

Florence AUFFRET, Responsable du programme La Résidence, La Fémis  
Saïd BERKANE, Délégué général adjoint de La Fondation Culture & Diversité  
Christine CARRIERE, Réalisatrice, co-directrice du département Réalisation, La Fémis  
Emmanuel FINKIEL, Réalisateur  
Jean-Bernard MARLIN, Réalisateur

**. Concours SACRe****Présidente**

Nathalie COSTE CERDAN, Directrice générale de La Fémis

**Vice-présidente**

Térésa FAUCON, Maître de conférences à l'université Sorbonne Nouvelle - Paris 3

**Membres**

Damien MANIVEL, Réalisateur  
Frédéric PAPON, Directeur des études, La Fémis  
Barbara TURQUIER, Responsable de la recherche, La Fémis

## **C. Historique des présidents du jury du concours général et du concours international**

1986 : Henri COLPI  
1987 : René LALOUX  
1988 : Maurice FAILEVIC  
1989 : Anne LUTHAUD  
1990 : Anne LUTHAUD  
1991 : Jack GAJOS  
1992 : Jack GAJOS  
1993 : Jack GAJOS  
1994 : Jean-Jacques BEINEIX  
1995 : Christine PASCAL  
1996 : Robert ENRICO  
1997 : Philippe CARCASSONNE  
1998 : Jérôme DESCHAMPS  
1999 : Humbert BALSAN  
2000 : Otar IOSSELIANI  
2001 : Cédric KAHN  
2002 : Olivier ASSAYAS  
2003 : Benoît JACQUOT  
2004 : Romain GOUPIL  
2005 : Emmanuèle BERNHEIM  
2006 : Pierre CHEVALIER  
2007 : Bruno NUYTEN  
2008 : Abderrahmane SISSAKO  
2009 : Raoul PECK  
2010 : Jean-Paul CIVEYRAC  
2011 : Jeanne LABRUNE  
2012 : Pierre SCHOELLER  
2013 : Christian VINCENT  
2014 : Laetitia MASSON  
2015 : Philippe RAMOS  
2016 : Emmanuel MOURET  
2017 : Dominik MOLL  
2018 : Catherine CORSINI  
2019 : Jean-Marie LARRIEU

## **D. Historique des présidents des jurys Scripte, Distribution/Exploitation, Séries TV, La Résidence et SACRe**

### **Scripte**

1994	Jean-Jacques Beinex, Réalisateur
1996	Robert Enrico, Réalisateur
1998	Jérôme Deschamps, Metteur en scène
2000	Otar Iosseliani, Réalisateur
2002	Olivier Assayas, Réalisateur
2004	Romain Goupil, Réalisateur
2006	Jean-Jacques Bouhon, co-directeur du département Image de la Fémis
2008	Claire Simon, co-directrice du département Réalisation de la Fémis
2010	Jacques Comets, co-directeur du département Montage de la Fémis
2012	Solveig Anspach, Réalisatrice
2014	Olivier Ducastel, co-directeur du département Réalisation de la Fémis
2016	Catherine Zins, co-directrice du département Montage de la Fémis
2018	Mikael Buch, Réalisateur

### **Distribution/Exploitation**

2003	Fabienne Vonier, Distributrice, Pyramide Distribution
2004	Régine Vial, distributrice – Productrice, Les Films du Losange
2005	Michel Vermoesen, Exploitant
2006	Jean Labé, exploitant, Président de la FNCF
2007	Michel Humbert, Exploitant
2008	Roch Olivier Maistre, Médiateur du cinéma
2009	Bertrand Roger, Directeur de la programmation et l'exploitation de MK2 Vision
2010	Francis Boespflug, Distributeur
2011	Éric Lagesse, Distributeur, Pyramide Distribution
2012	Bertrand Cocteau, Directeur de la programmation, UGC
2013	Isabelle Dubar, Distributrice, Happiness
2014	Thomas Ordonneau, Distributeur et producteur, Shellac
2015	Patrice Lemarchand, Directeur des cinémas Normandie et Georges V, UGC
2016	Myriam Treu, Directrice marketing, Paramount
2017	Florent Bugeau, Rézo films
2018	Sarah Chazelle, Distributrice, Jour2fête
2019	Bertrand Roger, Directeur de la programmation, MK2

### **Séries**

2013	Judith Louis, Directrice de l'Unité de Programmes Fiction d'Arte
2014	Dominique Jubin, Directrice adjointe de la fiction à Canal+
2015	Carole Le Berre, Conseillère aux programmes de France 2
2016	Christine de Bourbon-Busset, Productrice
2017	Marie Guilmineau, Scénariste
2018	Anne Viau, Directrice de la fiction, TF1
2019	Véra Peltekian, Responsable de projet fiction, Canal+

## **La Résidence**

2015	Raoul Peck, réalisateur, Président de la Fémis
2016	Raoul Peck, réalisateur, Président de la Fémis
2017	Nathalie Coste Cerdan, Directrice générale de la Fémis
2018	Nathalie Coste Cerdan, Directrice générale de la Fémis
2019	Nathalie Coste Cerdan, Directrice générale de la Fémis

## **SACRe**

2013	Marc Nicolas, Directeur général de la Fémis
2014	Marc Nicolas, Directeur général de la Fémis
2015	Jean-Marc Vernier, Chargé de mission auprès du directeur général, responsable des concours
2016	Barbara Turquier, Responsable de la recherche à la Fémis
2017	Nathalie Coste Cerdan, Directrice générale de la Fémis
2018	Caroline San Martin, Responsable de la recherche à la Fémis
2019	Nathalie Coste Cerdan, Directrice générale de la Fémis

## E. Historique des thèmes du dossier personnel d'enquête

### CONCOURS GÉNÉRAL

1986	La porte	L'argent	La perspective
1987	L'harmonie	Le commencement	Le poison
1988	Les cheveux	La rupture	La honte
1989	La fête	Les transports	Lieu(x) de culte
1990	La preuve	Le retard	La rumeur
1991	L'écho	Le modèle	Le deuxième
1992	L'empreinte	Le monstre	La vibration
1993	La peau	Le vent	L'intrus
1994	La mosaïque	L'horizon	Le doute
1995	Le déchet	La transparence	La colère
1996	La ligne	Le système	Le sable
1997	Le secret	Le cri	La table
1998	Le pli	La racine	La chute
1999	Le jardin	L'ombre	La spirale
2000	(Le) noir	Le vide	Le parfum
2001	La marche	L'étoffe	L'instrument
2002	La boîte	La feuille	L'unique
2003	Le milieu	La machine	Le reste
2004	L'arme	La vitesse	Le caché
2005	Le papier	La gourmandise	La frontière

### CONCOURS INTERNATIONAL

1999	La carte	La clé	Le jouet
2000	La flamme	Le détail	La répétition
2001	Le masque	La poussière	Le bleu
2002	La route	La glace	Le souffle
2003	L'accessoire	La lenteur	Le verre
2004	La copie	La roue	L'oubli
2005	La sortie	La cérémonie	L'étoile

### CONCOURS GÉNÉRAL ET CONCOURS INTERNATIONAL

2006	Le blanc	Le chantier	Le second
2007	Le voisin	L'incident	La main
2008	Le geste	Miniature	Le repas
2009	La constance	L'arbre	Classer
2010	L'attention	Le lit	Le fragment
2011	La fenêtre	Jamais	L'épisode
2012	Le jeu	L'attente	La trace
2013	L'organisation	Quotidien	Le mur
2014	Le rite	Outil	Invisible
2015	L'abri	Début	Trier
2016	L'essai	L'éclat	L'héritage
2017	La promesse	Le rideau	Le sourire
2018	L'appétit	Le réseau	Répéter
2019	La règle	Métamorphose	La source

## F. Liste des films proposés à l'épreuve d'analyse de film

- 1986 : *L'Aurore*, Friedrich-Wilhelm Murnau, 1927.
- 1987 : *Monsieur Klein*, Joseph Losey, 1976.
- 1988 : *L'Argent*, Robert Bresson, 1983.
- 1989 : *Voyage au bout de l'enfer*, Michael Cimino, 1978.
- 1990 : *Nouvelle vague*, Jean-Luc Godard, 1989.
- 1991 : *Gertrud*, Carl Dreyer, 1964.
- 1992 : *Toni*, Jean Renoir, 1934.
- 1993 : *Nuits blanches*, Luchino Visconti, 1957.
- 1994 : *Cinq femmes autour d'Utamaro*, Kenji Mizoguchi, 1946.
- 1995 : *Identification d'une femme*, Michelangelo Antonioni, 1982.
- 1996 : *L'Impératrice rouge*, Josef von Sternberg, 1934.
- 1997 : *Monsieur Verdoux*, Charles Chaplin, 1947.
- 1998 : *Le Val Abraham*, Manuel de Oliveira, 1993.
- 1999 : *Le Grondement de la montagne*, Mikio Naruse, 1954.
- 2000 : *Blade Runner*, Ridley Scott, 1982.
- 2001 : *Good men, good women*, Hou Hsiao Hsien, 1995.
- 2002 : *La captive*, Chantal Akerman, 2000.
- 2003 : *Femme fatale*, Brian de Palma, 2002.
- 2004 : *Viridiana*, Luis Buñuel, 1961.
- 2005 : *Van Gogh*, Maurice Pialat, 1991.
- 2006 : *Tigre et dragon*, Ang Lee, 2000.
- 2007 : *De la vie des marionnettes*, Ingmar Bergman, 1980.
- 2008 : *Herman Slobbe, L'enfant aveugle 2*, Johan van der Keuken, 1966.
- 2009 : *A History of violence*, David Cronenberg, 2005.
- 2010 : *Le Décalogue 6, Tu ne seras pas luxurieux*, Krzysztof Kieslowski, 1988.
- 2011 : *Tournée*, Mathieu Amalric, 2010.
- 2012 : *La Comtesse aux pieds nus (The Barefoot Contessa)*, Joseph L. Mankiewicz, 1954.
- 2013 : *Il était une fois en Amérique (Once Upon a Time in America)*, Sergio Leone, 1984.
- 2014 : *Shokuzai, celles qui voulaient se souvenir*, Kiyoshi Kurosawa, 2013.
- 2015 : *Deep End*, Jerzy Skolimowski, 1970.
- 2016 : *Le Syndrome de Stendhal*, Dario Argento, 1996 (concours général)  
*Matador*, Pedro Almodovar, 1986 (concours international)
- 2017 : *Le Tigre du Bengale*, Fritz Lang, 1959 (concours général).  
*Moonrise Kingdom*, Wes Anderson, 2012 (concours international)
- 2018 : *Travolta et moi*, Patricia Mazuy, 1994 (concours général).  
*Casino*, Martin Scorsese, 1995 (concours international)
- 2019 : *Sweet Sweetback's Baadasssss Song*, Melvin Van Peebles, 1971 (concours général)  
*Blade Runner 2049*, Denis Villeneuve, 2017 (concours international)

## **G. Sujets des mémoires pour le concours distribution/exploitation**

### **2004**

Peut-il y avoir du cinéma sans salle de cinéma ?  
Faut-il autoriser la publicité pour le cinéma à la télévision ?  
Présentez un lieu de cinéma qui compte ou qui a compté dans votre vie.

### **2005**

L'augmentation du nombre de titres de films qui sortent chaque année est-elle une évolution positive ?  
Les multiplexes sont-ils des grandes surfaces comme les autres ?  
Imaginez une salle de cinéma d'un type nouveau.

### **2006**

La projection numérique dans les salles de cinéma va-t-elle transformer la diffusion des films ?  
Le cinéma peut-il être gratuit (au sens économique) ?  
Y a-t-il plusieurs manières d'être cinéphile ?

### **2007**

Que faut-il penser du système de prix et de récompenses (César, prix annuels, palmarès de festivals...) existant dans le secteur du cinéma ?  
Le prix des places de cinéma.  
La diffusion du cinéma classique est-elle condamnée à la marginalité comme celle de la musique classique ?

### **2008**

Quelle est la légitimité d'une salle de cinéma publique ?  
Comment verra-t-on les films en 2030 ?  
Programme-t-on une salle selon ses goûts ?

### **2009**

Faut-il éduquer le jeune public au cinéma ?  
La chronologie des médias a-t-elle encore un sens aujourd'hui ?  
Par quels chemins devient-on cinéphile aujourd'hui ?

### **2010**

La critique de films a-t-elle encore un rôle ?  
Le marketing du cinéma est-il bien fait ?  
Le relief est-il l'avenir du cinéma ?

### **2011**

Tout voir ? Tout montrer ?  
La fréquentation des salles en 2010  
A quoi servent les festivals de cinéma ?

### **2012**

Vous créez une salle de cinéma. Décrivez-la.  
La diffusion du cinéma étranger en France (hors films américains).  
Megaupload.

## **2013**

Le succès d'un film est-il prévisible ?

Cinémathèques, web, salles Art et Essai, revues, blog,... comment se construisent aujourd'hui les goûts en matière de cinéma ?

« Polémique autour de l'installation de sièges "premium" dans un cinéma : le cinéma Pathé Wepler, à Paris, a équipé l'une de ses salles de deux types différents de fauteuils, rappelant la première et la deuxième classe des avions ou des trains. Le prix des places pour accéder à cette salle, équipée des technologies dernier cri, peut dépasser 15€. Une mesure qui surprend les spectateurs, et suscite le débat dans le milieu du cinéma. » France Info, 7 Février 2013. Que pensez-vous de ce débat ?

## **2014**

L'avenir de la diffusion des films via Internet ?

Trop de films ?

Décrivez et analysez votre pratique de spectateur de films.

## **2015**

Les séries vont-elles remplacer les films ?

Quels sont vos dix films préférés de 2014 ? Que pensez-vous de leur carrière en salle ?

La fréquentation des salles de cinéma en Europe.

## **2016**

Présentez le parc de salles de cinéma d'une ville de votre choix (hors Paris)

Que faut-il penser de la fréquentation aujourd'hui du cinéma d'auteur français ?

La diffusion des films en DVD va-t-elle disparaître ?

## **2017**

La télévision de rattrapage tue-t-elle la Vidéo à la Demande ?

Y-a-t-il trop de sociétés de distribution ?

Comment endiguer la perte du public des moins de 30 ans dans la salle de cinéma aujourd'hui ?

## **2018**

Y-a-t-il une place pour un « Netflix français » ?

La diffusion numérique : opportunité ou menace pour la diversité du cinéma ?

A qui attribueriez-vous le « CESAR du meilleur film 2017 » (long métrage français ou étranger sorti en salles en 2017) ?

## **2019**

Comment le festival de Cannes influence-t-il la carrière d'un film en salles ?

Les salles indépendantes doivent-elles se diversifier pour survivre ?

Quel est l'impact des réseaux sociaux sur les métiers de l'exploitation et de la distribution ?